

a falu

2016. tavasz

XXXI. évfolyam

Megjelenés minden évszakban



› A tájismeretre alapozott tájhasználat tapasztalatai a Közép-Tisza völgyben
Dr. Tóth Albert

› Családi gazdálkodók új szerepben: a szociális farmok
Horváth Janka, Siklósi Rozália

› Egy igazi kis tigris Tajvan agrár- és vidékfejlesztésének rövid története
Szabó Máttyás

› A Tanyafejlesztési Program nyertes gazdaságai
Romvári Róbert

Szerzők

Vaszari Tamás	PhD hallgató, Széchenyi István Egyetem Regionális- és Gazdaságtudományi Doktori Iskola
Romvári Róbert	PhD hallgató, Szent István Egyetem, Enyedi György Regionális Tudományok Doktori Iskola
Szabó Mátyás	főosztályvezető, Földművelésügyi Minisztérium Agrárfejlesztési Főosztály
Horváth Janka	humánökológus, ESSRG munkatársa
Siklósi Rozália	Humánökológus-geográfus, NSKI munkatársa
Bíró Gabriella	kommunikációs referens, Herman Ottó Intézet
Dr. Tóth Albert	tájökológus, professzor emeritus, Szolnoki Főiskola



ortofalu

Nagy Gábor Miklós

ESTELEDVÉN

Akácillat vinne haza esteledvén.
Nyárfa tövén a nagyszálú fűben alszom el.
Bodzabokor bújtat a záporos égtől.

Itt széles utcák futnak szerteszét. A kóbor
csillagok porából a pőre utcavázra
észrevétlenül várost formáz az idő
és reggelre kisimítja a hegyek ráncait.

Útszéli lapulevéllal takarózom
és halálomat a csillagszemű nőknek
édes ölébe képzelem.

A FALU

Alapítva: 1985

Alapító: Agroinform Kiadó
és Nyomda Kft.

Szerkesztő bizottság:

Németh Tamás
elnök

Csatári Bálint
Csonka-Takács Eszter
Dinya László
G. Fekete Éva
Kovách Imre
Ligetvári Ferenc
Mezőszentgyörgyi Dávid
Ónodi Gábor
Podmaniczky László
Szörényiné Kukorelli Irén
Tóth Albert

Szerkesztőség vezetője:
Eperjesi Tamás

Felelős szerkesztő:
Dénes Zoltán

Felelős kiadó:
Mezőszentgyörgyi Dávid



1223 Budapest Park utca 2.
Telefon: 06-1 362-8100
Központi e-mail cím:
hermanottointezet@hoi.hu
E-mail: avalu@nakvi.hu
www.agrarlapok.hu

ISSN 0237-4323

Megjelenik minden évszakban

A borító és a belív képeinek forrása:
Dénes Zoltán és www.shutterstock.com.

A borító és a belív képeinek forrása:
Dénes Zoltán és Cserháti László

Tartalom

5

Bíró Gabriella

Hagyományt ötvözni
a modernnel

7

Dr. Tóth Albert

A tájismeretre alapozott
tájékozatlanság tapasztalatai a
Közép-Tisza völgyben

13

**Horváth Janka,
Siklósi Rozália**

Családi gazdálkodók új
szerepben: a szociális farmok

29

Romvári Róbert

A Tanyafejlesztési Program
nyertes gazdaságai

23

Szabó Mátyás

Egy igazi kis tigris Tajvan
agrár-és vidékfejlesztésének rövid
története

37

Vaszari Tamás

Az orosz vidék helyzete,
fejlődése és problémái

Az **A falu** szerzői és lektorai – a folyóirat újraindítása óta – díjazás nélkül végzik a munkájukat, ezzel járulnak hozzá a fenntartásához. A megjelent írásművek ezért csak a szerző, illetve a Kiadó hozzájárulásával használhatók fel.





Hagyományt ötvözni a modernnel

Bíró Gabriella

Nagyszabású rendezvényen, a Herman Ottó Ünnepen szakmai műhelykonferenciával köszöntötték 2015. december közepén a vidékfejlesztők és környezetgazdák folyóiratát, az alapításának 30. jubileumát ünneplő A Falu című periodikát. A konferencia nyitányaként Kuti Róbert hegedűjátéka csendült fel, a szellemi előételt Bánki Benjamin slam poetry előadása szolgáltatta, emellett barkó csodák is érkeztek a rendezvényre. Szó esett környezetünk állapotáról, az előadók beszéltek a fenntarthatóságról, madárvédelemről és tájhasználatról, valamint a társadalmi változásokról is.

„Értelemből fakadó szeretettel kell közeledned mindannyiunk szülőanyjához, a természethez” – ezzel, a természetvédők hitvallásává vált, Herman Ottótól származó idézettel kezdte előadását Rácz András. A környezetügyért felelős helyettes államtitkár kiemelte, hogy a negyedévente megjelenő *A Falu folyóirat* szerkesztőbizottságának tagjai elkötelezettséggel, hosszú ideje, díjazás nélkül végzik tevékenységüket és foglalkoznak azokkal a társadalmi és tudományos kérdésekkel, amelyekkel Herman Ottó is foglalkozott már a maga korában. Közvetítik azt a hagyományos falusi tudást integráló szemléletet, amit mindannyian a polihisztortól tanultunk - tette hozzá. A rendezvény fővédnökének, Fazekas Sándor földművelésügyi miniszternek üdvözlétét is tolmácsolta, emellett köszönetet mondott azért, hogy a természetvédelemről, tájvédelemről, kunhalmokról, egyedi tájértékekről, mintaprogramokról szóló cikkek folyamatosan megjelenhettek a folyóirat hasábjain. Pozitív példaként említette még az

állatkihelyezési programot, illetve szót ejtett a Nemzeti Parki Termék védjegy jelentőségéről és arról, miért fontos, hogy a védett területeken állatok legeljenek. Sikeresnek minősítve a tavalyi évet, hangsúlyozta, hogy az új európai uniós költségvetési időszakban több forrás juthat a nemzeti parkoknak. A helyettes államtitkár kiemelte, hogy a természetvédelem, a környezetügy, a vidék fejlesztése csak akkor lehet eredményes, ha integrált szemléletet követünk, ebben az állami szféra, a nemzeti parkok, a természetvédelmi őrszolgálat mellett a civilek, a helyi emberek, a közösségek részvétele is szükséges.

A hagyományt kell ötvöznünk a modernnel, úgy hogy az értéket teremtsen. Ez jelenti a Herman Ottó Intézet feladatainak legfontosabb vezérfonalát is: a hagyomány, mert abból kell építkeznünk és mellette a modern, mert azt kell továbbadnunk – jelentette ki Mezőszentgyörgyi Dávid. A főigazgató hozzátette, hogy ennek jegyében segíti az intézet az ezt képviselő közösségeket, s személyeket, illetve



jelentet meg kiadványokat, szervez konferenciákat, műhelytalálkozókat, kerekasztal-beszélgetéseket, amelyek irányt adó szellemi táplálékunkként szolgálhatnak. A Falu idén immár harminc éve teszi fel és vizsgálja a vidékkel, a helyi társadalommal és gazdasággal, az ökológiai szemléletű környezetgazdálkodással vagy éppen a civil szervezetekkel kapcsolatos kérdéseket, hogy ezzel hozzájáruljon a vidék megerősödéséhez. A három évtized alatt formálódtak témái, a szerzők, a felelős szerkesztők, az aktuális kérdések, amelyekre választ kerestünk.

Az 1985-ben, az Agroinform Kiadó és Nyomda Kft. által alapított folyóirat 2012-től a Herman Ottó Intézet, az akkor még VM Vidékfejlesztési, Képzési és Szaktanácsadási Intézet égisze alatt jelenik meg – idézte fel a három évtizede alapított folyóirat alapításának kezdetét Bolyki István. A szerkesztőbizottsági tagok közt a kezdetektől számos jeles embert köszönhetünk, akikben mindig közös volt, hogy a vidék fogalmát, megújulásának lehetőségét, megmaradását a legnehezebb időkben is töretlen lelkesedéssel, kitartással és elszántsággal kutatták és szorgalmazták – tette hozzá.

A szaklap minősített tudományos folyóirat, a benne található közlemények megfelelnek a tudományos minősítési követelményeknek: a cikkek tudományos témákat dolgoznak fel, tudományos nyelvezettel íródnak, annak szellemében, hogy a sikeres munka eredménye és feltétele, hogy a tervezőknek, kutatóknak, fejlesztőknek, civil szervezetek vezetőinek, aktív értelmiségieknek legyenek közös ismeretei, megvitatható gondolatai, tervei, megvalósítható forgatókönyvei. Az utóbbi években igyekeztünk, hogy a tanulmányok, megfelelően a tudományos elvárásoknak, még

olvasmányosabbak, közérthetőbbek legyenek, hogy azokkal még szélesebb közönséget érthessünk el – mondta el Dénes Zoltán. A Falu felelős szerkesztője rávilágított: komoly munka indult meg az utóbbi másfél-két évben és szerencsére ebben a szerkesztőbizottság igen erős háttérrel jelent. A tudományos igényű munkák mellett - amelyek továbbra is gerincét alkotják a kiadványnak - igyekszünk a vidék és a környezetvédelem iránt elkötelezett közéleti szereplők felé is nyitni. Reményeink szerint a jövőbe a folyóirat jelentős szakmai viták színtere lehet, amivel hozzájárulhatunk a döntéshozók alaposabb ismeretszerzéséhez is. Mindezt viszont csak úgy tudjuk véghez vinni, ha maguk az érintettek, a szakterületükön tudós emberek is elhiszik, gondolataik közléséhez kiemelt érdek fűződik.

Eperjesi Tamás, a Herman Ottó Intézet főigazgató-helyettese, a folyóirat szerkesztőségének vezetője elmondta, hogy a falusi közösségek élete, a technika, a tudomány, a környezet és vidék fejlesztésének helyzete, kérdése nagyon mély gondolatokat és előadásokat kíván, ezt mégis családias környezetben, barátainkkal és partnereinkkel tehetjük, akik az elmúlt években ennek fontos és lelkes szakmai szereplői voltak.

Az ünnepség gondolatébresztő előadása közt a folyóirat szerkesztőbizottságának tagjai, valamint együttműködő partnerei a folyóirat múltját, jelenét és jövőjét tárgyalták, megosztották gondolataikat a fenntarthatósági elvekről, környezetünk állapotáról, társadalmi vállalkozásokról, fenntartható kistérség fejlesztésekről valamint arról, hogy merre tart a magyar falu. A szakmai összejövettel Béres András, a Herman Ottó Intézet főigazgató-helyettesének gondolatai és néptáncbemutató zárta.



A tájismeretre alapozott tájhasználat tapasztalatai a Közép-Tisza völgyben

Dr. Tóth Albert

A Közép-Tisza-völgyben a víz és az ember volt és maradt a két legfontosabb tájformáló tényező. Az „*áldás és átok a víz*” gyakran emlegetett bölcs igazságban is ez fejeződik ki. A tájat formáló vízzel az ember igyekezett a legharmonikusabban együtt élni, hiszen sorsa, fennmaradása ettől függött. Ez a szüntelen küzdelmet jelentő viszony egyszer az éltető vízért való fohászkodásban, máskor pedig a megvadult vizek elleni gigászi küzdelemben jelentkezett.

A vízformálta táj éppen azért válhatott a történelem során a legfőbb telepítő tényezővé, mert kialakulhatott az a *hármás térszín tagolódás*, amely az embert e tájba vonzotta. A folyó és fattyúágai, a kiöntések során rendszeresen megöntözött dús füvű rétek és a biztonságos letelepítést biztosító árvízmentes hátak, magaslatok egységesen hozták létre ezt a kedvező tájadottságot. Az öntési lapályok és az árvízmentes hátak találkozása különös vonzerőt, kivételes adottságú tájtalálkozásokat eredményezett. Peremterületek, *peremzónák* jöttek létre. Ezeket gyöngyfüzérként, láncszerűen követik az ősi telephelyek és kunhalmok vonulatai.

A víznek igen jelentős szerepe van a tájak

összekapcsolódásában, szerveződésében. Nem csupán a vízfolyások két partja, s azok árvízmentes folyóhíati kiemelkedései kapcsoltak össze településeket, hanem maguk a mocsarak, lápok is. Szűcs Sándor, a Nagy-Sárrét tudósa találóan nevezte a *Nagykunság*, a *Hortobágy* és a *Nagy-Sárrét* találkozását „*Háromföld*”-nek.

A felszínt formáló víz mozgását elsősorban a *fokok* és az *erek* biztosították. A fok a folyóhátakat megszakító olyan alacsony partszakasz, nyílás, amelyen áradások idején a folyó vize kiönthetett. A középvízszintet meghaladó vízálláskor a fokok a folyót megcsapolták, az árvizet az alacsony ártérre vezették. A széles (legtöbbször több kilométeres) árvízi kiöntési helyet kapunak nevezzük. A Közép-Alföld legjelentősebb foka a *Mírhó-fok*, kapuja pedig a *Rakamaz*- és a *Tiszadobi-kapu* volt. Az erek hosszú árokszerű mélyedések voltak, amelyeken át a fokokon kiáradó víz lapályról-lapályra vagy folyóba ömlött.

A Nagykunság - Nagy-sárrét lakói nemcsak alkalmazkodtak a folyók rendszeresen megismétlődő áradásaihoz, hanem saját hasznukra is fordították, s gazdasági tevékenységük alapjává is tették az ezzel járó előnyöket. A



köztudatban, sőt még egyes szakirodalmi munkákban is szívósan tarja magát az a megítélés, hogy az ősi ártéri gazdálkodás emberének a csikászat, a pákászat- és a réti gyűjtögetés volt a meghatározó életmódja. A legújabb vizsgálatok mind meggyőzőbben igazolják, hogy a halász-pákász foglalkozást többnyire csak kiegészítésként űzte. Fő foglalkozásuk a külterjes állattenyésztés és részben, de egyre fokozódóbb mértékben a földművelés volt.

A táj adottságait kiválóan ismerő állattartó ember a táj ökológiailag jól elkülönülő terepszinteket differenciált módon, ahhoz bölcsen igazodva hasznosította. „A kövérfüvű legelőmezőkön címeres szarvú fehér marhák rázták a kolompot. Ahol a legelő szárazabb szikesbe csapott át, apró tippanos füvét juhnyájak borotválták. Ahol a lábnyom, vagy szekérút beleveszett a haragos zöld rébe, ott a konda bányászott. Ha a nyári forráság leperzselte a legelőt, bevették a jószágot a rébe, ahol még mindig talált harapnivalót” (GYÖRFFY L, 1922).

Az első gyökeres fordulat a táj hasznosításában

E vizes táj életében a gyökeres átalakulást az egyik legdöntőbb tájtörténeti jelentőségű fordulatot 1787-ben a Mirhó-gát megépítése eredményezte. „A Tiszának Mirhó nevezetű híres fokából a kifolyt sok víz által határjának lapos része hasznavehetetlen sivatag rétté tétetett, de erős töltés készítettett, mely által megmentően a sok föld; most nagy hasznot szolgáltat.”

A 18. század végén a Nagykunság és a Nagy-Sárrét is „fa nélkül szükülködik, s e fogyatkozást náddal pótolják” (VÁLYI A., 1799). A gát megépítése ennek ellenére számos

érdeklődést eredményezett. Alig, hogy megszűnt a pusztító árvizek fenyegető megismétlődése, máris a vízért kellett könyörögni az itteni népnek. Pusztító aszályok egész sora sújtja a vidéket, s az egyszer a víz ellen, másszor a vízért folytatott furcsa kettős harc miatt, ez máig az egyik legfőbb gondja maradt az itt élő embereknek.

Száz évvel később: ez a mocsár- és rétvilág egykor „óriási volt, de most szélei felől évről évre összebb szorongatja az eke, elelszakítva néhány ezer holdnyi terület ...” (HERMAN O., 1898). Ez a gyökeres tájatalakítás jelentős érdeklődést váltott ki a lakosság életében. Ennek pedig a megnövekedett lélekszám következtében a táj eltartó képességének csökkenése volt az eredendő oka.

A 19. század derekán egy erőteljes népességrobbanás indult meg Európa szerte. Ez a változás már az egész Kárpát-medencére döntő módon hatott. Mégis mindez első sorban az egykori ártéren élő lakosságot érintette. Ez hívta életre az árvízmentesítő munkálatok felgyorsítását, s ennek következtében a vizes táj gyökeres átalakítását.

A vizes táj századokon át az ember tájatalakító és tájhasznosító tevékenysége ellenére jellegét megtartotta, drasztikusan nem változott. A népességrobbanás egész Európában szükségszerű feladatá tette a rendszeres áradások korlátozását, az egykor harmonikus egyensúlyban lévő vizes táj gyökeres átalakítását.

A tájatalakítást szükségesnek tartók és a harmonikus egyensúlyban lévő táj természetes állapotának megtartását támogatók és ellenzők vitája az árvízmentesítési, lecsapolási munkák időszakára nyúlik vissza. Az egykori vizes táj átalakítását ellenzők és a tájatalakí-

A tájatalakítás alapvető indoka és következménye

(Az adatok kh-ban kerekítve)

	szántó	rét,legelő	nádas
1787 (A Mirhó-gát megépítése)	15.000	39.000	6.000
1901	54.000	8.000	40

Karcag, Ruzicska Ferenc nyomán



A tájatalakítás következménye

Év	Az ország népessége (millió)	1 km ² -re eső népsűrűség	Mentesített terület 1000 ha	Árvízvédelmi vonalak hossza (km)
1850	11,6	40,8	800	1300
1900	16,8	57,6	3520	6340

tást szükségesnek tartók vitája napjainkban is tetten érhető. Az ellenzők és támogatók egykori vitája, hogy milyen markánsan jelent meg a maga korában, idézzük fel Petőfi Sándor és Széchenyi István e problémakörben megjelenő érvelését:

„A gyorszekérnél egy óranegyeddel előbb értem a Tisza hídjához, s ez alatt gyönyörködve néztem jobbra balra a tájat, mely a kiöntés által hasonlíthat Amerika öserdeihez regényességben. És az az átkozott szabályozás majd mind e regényességnek véget fog vetni; lesz rend és prózaiság. Bizony nem szeretnék mostanában a Tiszának lenni. Szegény Tisza! eddig kénye kedve szerint kalandozta be a világot, mint valami féktelen szilaj csikó; most pedig zablát vetnek szájába, hámba fogják, s balaghat majd szépen a kerékvágásban. Így teszi az élet a lángészt filiszterrel!”

Forrás: Petőfi Sándor: Útirajzok III. levél, 1847. május 14.

A szabadelvű Petőfi Sándor nem is vélekedhetne másként. A természetvédők jelenleg is elhibázott lépésnek tekintik a folyószabályozási munkálatokat. Ezzel szemben Széchenyi István egy korparancsot teljesít, amikor mérnökök és államférfi társai összefogásával végrehajjták Európa mind máig legnagyobb vízrendezéssel kapcsolatos munkálatait.

„Minél fogva én, ki általmján véve az érdeket tartom legnagyobb 'indítónak', és ezen alapra állítam politikámnak nem egy sakkvonását, mint dunántuli és felföldi, kit a Tisza völgye közvetlen nem érdekelhet, sőt kinek a Tisza völgy kifejtése provincialis tekintetben és közönséges felfogás szerint még árthatna is, még is nemcsak magasb

nemzeti szempontbul kívánom a magyarság e bölcsőjének minél előbbi és minél férfiasb kifejlését, hanem azon alárendeltebb ok miatt is, mely szerint igen világos előttem – s bár ne volna e tekintetben olly sok vak – hogy bizony a dunántuli és egyéb magyarság is nemzetiség dolgában csak hervadozni és kora halálra jutni fog, ha pusztulásnak indul a' Tiszavölgy.”

Forrás: Eszmetöredékek... p 12-13.

A mikroreliefhez igazodó tájhasznosítás

A szántóföldek nagyarányú térnyerésével rendkívül felgyorsult az alföldi táj homogenizációja. Ez a folyamat, különösen a Nagykovács — Nagy-Sárrét egykori vízjárta területein okozott igen drasztikus tájjelleg-váltást. A társadalmi kényeszerből bekövetkezett vízrendezéssel kapcsolatos tájatalakítás „eltüntette a két fő tájtípusnak, az ártereknek és az ármentes szintnek a különbségét, egyetlen ármentes területté alakította át az egész vidéket, s mindenütt a szántóföldet tette uralkodóvá” (MENDÖL T., 1947).

A táj homogenizációja nem csupán az egybeszántott, jobbára monokultúráján hasznosított agrárkultúrtáj képében jelenik meg, hanem a mikrorelief további szegényedését is magával hozta. A mélyszántás nagyban hozzájárult a finom terephullámok eltűnéséhez. Az egykori mezsgyék helyét alig néhány centiméteres lankás terepkiemelkedés jelzi. A vízrendezés nyomán másodlagosan keletkezett mikrorelief és annak természetvédelmi szempontból különleges értéket képviselő vegetációja is szinte kivétel nélkül, áldozatul esett e radikális tájatalakításnak. Feltörték az ősgyepet, szántóművelésbe vonták a vizenyős, sásas élőhelyeket, zombékosokat. Külö-



nösen nagy értékvesztését jelentette a tájnak az egykori *kaszálók, szikes legelők* (többnyire közlegelők, pl. Csordajárás) intenzív gyepesítése. E folyamat eredményeként semmisültek meg a *szikpadkás élőhelyek* is.

A mikrorelief eltüntetésében kitüntetett szerepet játszott - a többnyire államilag is támogatott - *komplex, meliorációs-program*. A legyalult, valóban „*asztalsímaságú*” agrárterületekbe az *öntöző- és vízelvezető árkok* megannyi mesterséges völgye ékelődött. Ehhez kapcsolódóan új térszíni kiemelkedések is megjelentek a *rizstelepek* és a *magasvezetésű csatornák* gátjaként.

A Nagy-Sárréten és a Nagykunság ártéri területén az utóbbi évtizedekben igen jelentős számban létesültek *rizstelepek*. E munkálatok eredményeként a legnagyobb mértékben csökkent az egyébként is csekély felszíni egyenetlenség. A táj *természetes mikroreliefje* teljesen megszűnt.

Ennek ellenére a szántóföldi művelést továbbra is rendkívüli mértékben befolyásolta csupán néhány cm-es szintkülönbség is. Jól példázza ezt egy idős kisújszállási gazdálkodónak (Szabó Lukács 1892-1993) 1964-ben feljegyzett vallomása: „*Vót egy darab földünk a ríten, Göringyesen is, az iskola dűlőben. Ha jött a víz, úszott az égisz birtok. A búzavetis nagy fókokban kiveszett. Egy rísze parlagon maradt, gombosmuhar nőtt a helyin, ami jó legelője vót a tehénnek. Vót, amit kölessel bevetettünk, mert arra is nagy szükség vót. Bezzeg a Sarkadi Pali tengerije ekkor termett legjobban, pedig alig vót partosabb egy bakarasznál.*”

(Sarkadi Pál az író Sarkadi Imrének a nagybátyja, a bakarasz a hüvelyk és a mutatóujj távolsága)

A tájtalakítás máig ható következménye

Előnyök:

- megnövekedett a tájpotenciál
- a belterjes mezőgazdaság kiteljesedése, tanyásodás

- tájtermesztési körzetek létrejötte, tájfajták kinemesítése,

- a kedvező agroökológiai, agroklimatológiai előnyök jobb kihasználása, kialakulása,

- differenciáltabb termelésstruktúra, az élelmiszeripar (malomipar!) fellendülése, az infrastruktúra robbanásszerű fejlődése (vasútvonalak!)

- másod- és harmadlagos tájformák megszületése (holtágak, árvízvédelmi töltések a másodlagos löszgyepek menedékei lesznek, kubikerdők, kiterjedt szikes puszták megjelenése a Hortobágy mai arculatának megszületése, stb.)

Hátrányok:

- a táj homogenizálódása, tájképi, geomorfológiai, vízrajzi, cönológiai vonatkozásban egyaránt

- markáns jellegváltás, eltűntek a térszíni különbségek,

- a mikro- és mezoklíma jelentős módosulása,

- az agrárkultur-táj dominanciája, túlzott táblaméretetek,

- az egykori természetes élőhelyek az agrárövezet szorításába kerültek,

- fokozódó fátlanság,

- az ár- és belvíz-veszélyeztetettség felerősödése,

- erősödő másodlagos szikesedési hajlam,

- eltűntek a régi határnevek, mely jelentős kultúrkinccs veszteség.

A Tisza-völgyet sújtó legújabb emberi beavatkozások és következményeik:

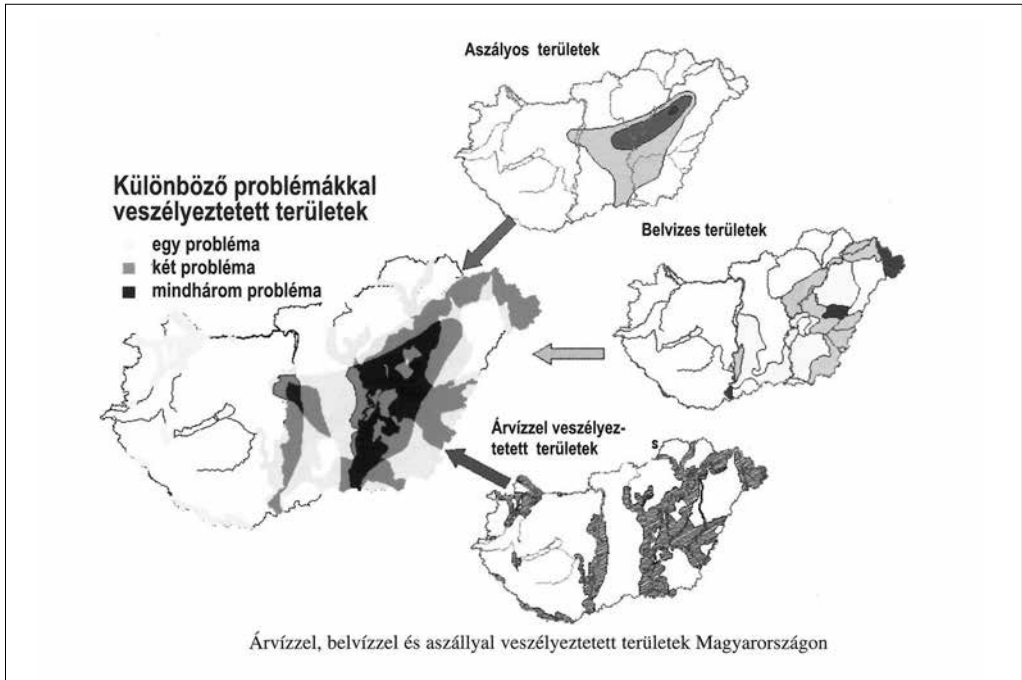
- A tanyavilág felszámolása (a táji diverzitás csökkenése),

- Sziki legelők feltörése (fásítás, rizstelep, gyapottermelés!),

- Indokolatlan lecsapolások, vizes élőhelyek felszámolása („gabonaprogram”),

- Mezővédő erdősávok kivágása („kultúrsivatag”),

- A talajleromlás felgyorsulása (szikesedés,



1. ábra Különböző okból veszélyeztetett területek

erózió, savanyodás, kemizációs nyomás, helytelen talajművelés),

- Invázió fajok gyors terjedése.

Irodalom

Bulla B. – Mendölt T. 1947, A Kárpát-medence földrajza, Bp. Egyetemi Nyomda, p. 611.

Frisnyák S. 1995, Az Alföld kultúrgeográfiai korszakai in.: Tájak és tevékenységi formák, Miskolc-Nyíregyháza, p. 152.

Györfy I. 1922, Nagykunsági Krónika, p. 8.

Herman O. 1898, Az ősfoglalkozások... Halászat és pásztorelet, Bp. 16-18.

Petőfi S. Útirajzok III. levél, 1847. május 14.

Széchenyi I. 1846, Eszmetöredékek - Különösen a Tiszavölgy rendezését illetően, Pesten

p. 14.

Somlyódi L. 2012, Területi vízgazdálkodás Magyarországon: Szélsőségek és földhasználat, a falu 2012. tavaszi szám 17-28.

Tüth A. 1997, A közép-tisza-vidéki táj gyökeres megváltozása a folyószabályozási munkálatok nyomán, Gödöllő, pp. 347-353.





Családi gazdálkodók új szerepben: a szociális farmok

**Horváth Janka,
Siklósi Rozália**

Már az 1940-es években is felismerték a megváltozott képességű emberekkel dolgozó szakemberek, hogy a természetközeli lét, a zöld környezetben végzett fizikai munka jelentősen növeli az emberek jóllétét. Ilyen jellegű élményekre épül az Észak - és Nyugat-Európában rohamosan erősödő green care mozgalom, ami a természet bevonásával szociális, lelki, fizikális jóllét fokozását célzó tevékenységeket takar. A következő főbb irányzatai léteznek:

- Ökoterápia, terápiás jellegű kertészkedés, gyógyító kertek: a növényekről való gondoskodás, a kertben történő ténykedés beolvasztása a terápiás folyamatokba;
- Állatterápia: Aaz ember-állat kötődés gyógyító hatásának kihasználása;
- *Care farm-ok* (szociális farmok): az eltérő képességekkel rendelkező emberek hagyományos gazdaságoknál, zöld környezetben, értelmes munkát végezve fejlődhetnek, erősödhetnek lelki, szellemi és fizikális értelemben.

Jelen cikkben a green care ez utóbbi ágára, vagyis a szociális farmokra fókuszálunk. Meglátásunk szerint a „*care farming*” egy fontos iránya lehet a jövőben a hazai vidékfejlesztésnek, mivel egyszerre kínál fejlődési lehetőséget

a különböző problémákkal küzdők számára és egy alternatív jövedelemszerzési lehetőséget a gazdálkodók számára. Úgy látjuk, mindkettőre szükség lehet itthon. Mivel a care farmok rendszerszintű működésével kapcsolatban nem állnak rendelkezésre itthon tapasztalatok – sőt, a próbálkozások ellenére még a megfelelő magyar kifejezés is megalkotásra vár (pl. szociális farm, gondoskodó farm, rehabilitáló farm) -, szükségesnek láttuk egy külföldi mintán keresztül megismerni a szociális szolgáltatások ezen ágát. Egy norvég tanulmányút keretében¹ egy hónapon keresztül gazdálkodókkal, kutatókkal, civil szervezetek képviselőivel készítettünk interjúkat, valamint röviden be is kapcsolódhattunk a farmokon folyó foglalkozásokba. A következőkben összegezzük a módszer lényegét, lehetséges célcsoportokat, a társadalmi hatásokat, a norvég care farmok működési elveit, nem utolsósorban pedig kitérünk a hazai folyamatokra, adaptálhatóság kérdésére.

A care farmok alapjellemzői

A care farm leegyszerűsítve annyit jelent, hogy egy hátrányos helyzetű és/vagy problémával küzdő ember bekapcsolódik egy

¹ A tanulmányutat a Norvégiai Civil Támogatási Alap támogatta.



A szociális farmokon a természet szolgáltatásait használják ki terápiais céllal



Legfőbb cél, hogy valós munkafolyamatba kapcsolódjanak be a kliensek

hagyományos gazdaság életébe, ahol a gazda irányítása alatt részt vesz a farm körüli teendők (állatok, kertészet stb.) ellátásában. A szolgáltatás egyik fontos pillére a **rendszeresség**, hiszen ekkor érhető el igazán fejlődés a klienseknél a foglalkozások eredményeként. Másik fontos pillér a **személyre szabottság**,

A gazda folyamatosan nyomon követi és alkalmazkodik a hozzáérkező kliens igényeihez, szükségleteihez. Azaz a teljesítmény helyett a részvételen, együttműködésen van a hangsúly, ami nem csak a *gazda-kliens* között, hanem sok esetben a *gazda-intézmény/szociális szakember – kliens* hármasa között áll fenn.



Harmadik pillér pedig a **biztonság**, azaz a farm fizikai feltételeit is alkalmassá kell tenni arra, hogy ott fejlesztő tevékenység folyjon. Mindez sok energiát és időt igényel a gazda részéről, amiért alapesetben anyagi juttatás illeti meg.

A care farming számos probléma megoldását hordozza magában azért, hogy több célcsoportot egyszerre érint, számos problémát helyi szinten orvosol. Egyrészt gondoljunk csak a gazdálkodók labilis anyagi helyzetére, a gyakran izolált, társadalmon kívüli életére vagy a mezőgazdasági munkák negatív társadalmi megítélésére. Egy care farmer a termelő tevékenysége mellett lehetőséget biztosít a *segítők* (= farm helper: páciens, kliens számunkra szimpatikusabb megnevezése) számára, hogy bekapcsolódhassanak a birtokon folyó munkába. Továbbá megélheti, hogy elismerik, megbecsülik munkáját, tudását, sőt – a care farm-okon végzett kutatások szerint - példaképpé válik a farmon dolgozó segítők számára.

A másik szempontból nézve a különböző problémákkal küzdő embertársaink számára a care farm-okon végzett hasznos, értelmes munka, tartást, sikerélményt, önbizalmat, önbecsülést ad. Lehetőséget arra, hogy kiszakadjanak a konvencionális intézmények (gondozók, pszichiátriai osztályok, tantermek, időotthonok stb.) légköréből, és jó levegőn, nyugodt, zöld környezetben részt vegyenek a társadalom értékteremtő munkafolyamataiban, rutint szerezhetnek, emellett tudásra, ismeretekre tehetnek szert a gazdálkodásról, természetéről, egészséges táplálkozásról, amelyek akár sokak pályaeorientációját is befolyásolhatja. Nem utolsósorban pedig egy közösséget is jelent.

Kik számára ideálisak a care farm-ok?

- tanulási nehézségekkel küzdőknek,
- mentális problémákkal küzdőknek,
- autizmussal élőknek,
- iskolakerülő, motiválatlan fiataloknak,

- demenciával küzdő idős embereknek,
- rehabilitálásra, integrációra szoruló embereknek,
- a munkájukban és a városi létben kiegészítő embereknek.

Egy külföldi minta: Inn på tunet

A következő, európai országokban erőteljes a care farming mozgalom: Hollandia, Olaszország, Franciaország, Norvégia, Belgium (Flandria), Ausztria, Németország és Nagy-Britannia. A továbbiakban Norvégia példáját ismertetjük röviden, hiszen ott egy széleskörűen elterjedt módszernek tekinthetjük, aminek háttérben intézmények, fejlesztési programok és egységes stratégia áll.

Norvégiában már a '90-es években elindult Élő iskola program is a care farm rendszer előzményének tekinthető, amelynek keretén belül egy iskola közeli gazdaság is bekapcsolódott a gyerekek oktatásába. Emellett a *Green work projekt* is megalapozta a green care későbbi elterjedését az országban, amikor is a tartós munkanélkülieket egy gazdaság munkájába kapcsolták be, így segítve elő viszszailleszkedésüket a munka világába.

Ezt követően a norvég Mezőgazdasági Minisztérium - felismerve a green care-ben rejlő gazdasági lehetőséget - tudatosan ge-



Norvégiában Inn på tunet (Ki az udvarra) név alatt szervezték meg a szociális farmok minőségbiztosítását



A norvég farmok többsége iskolás korosztályra és a pszichés problémákkal küzdőkre specializálódik

nerálta, katalizálta a gazdaságok ilyen jellegű profilbővítését. 2012-ben egy ún. *Nemzeti Green Care Stratégiát* is elfogadtak, amely a gazdálkodás és a szociális jellegű szolgáltatások kollaborációját, a care farmokra érvényes egységes minőségbiztosítást, továbbá a témában történő kutatásokat segíti elő. A stratégia 5 működési területet fogalmaz meg, ahol a care farmok érvényesülhetnek:

- oktatás,
- munkanélküliek, motiválatlan fiatalok,
- egészségügyi problémával küzdők,
- integráció (bevándorlók, menekültek),
- bűnmegelőzés, rehabilitáció (alkohol, drog, stb).

Norvégiában jelenleg 500-600 farm kínál jóléti szolgáltatásokat. E gazdaságok közel 40%-a két csoportra specializálódik: az iskolás korosztályra és a pszichés problémákkal küzdőkre.

A rendszer minőségbiztosításáért egy független szervezet felel (*MATMERK*), amelynek kidolgozásban egy szintén független, gazdákat tömörítő szövetség is közreműködött (*Norwegian Farmers' Union*). A brand, ami alatt megjelenhetnek a rendszerhez csatlakozó gazdaságok, az „*Inn på tunet*” nevet viseli. A rendszerben fontos szereplő a NAV (*Norwegian Labour and Welfare Administration*), azaz a norvég szociális és jóléti ellátó rendszer központi intézménye, ami fizet a gazdálkodóknak/intézményeknek az általuk nyújtott

szociális/egészségügyi szolgáltatásokért, adott esetben a szolgáltatást igénybevevő rászorulóknak is. Gyakran ez a szerv köti össze a keresletet a kínálattal, mivel az ő rendszerükben jelenik meg sok potenciális segítő, kliens (munkanélküliek, bármilyen szociális juttatásban részesülő személyek). Emellett a norvég egészségügyi, oktatási és szociális intézmények segítőket/klienseket küldhetnek a gazdaságokhoz terápiás céllal, amiért vagy saját költségvetésükből vagy állami forrásokból fizetnek. A norvég rendszerben fontos szereplők még a megyei szintű *Inn på tunet* szervezetek, akik összefogják a gazdákat, helyi találkozókat szerveznek, teret biztosítanak a tapasztalatcserének, valamint képzéseket szerveznek.

A tapasztalatok szerint a norvég gazdák care farmingből származó bevétele változó, 10-90%-között mozog. Sok esetben a care farming szolgáltatásokból eredő pluszjövedelem tette lehetővé a gazdák számára, hogy megtartsák az egyébként piciny területű, több generáció óta működő családi farmjukat.

A szociális farmok társadalmi hatásai

Tágabban értelmezve, a szociális farmok az egész társadalom számára hasznot hoznak, mivel a megváltozott képességű embertársaink egy ilyen jellegű élmény után várhatóan kevésbé támaszkodnak majd a szociális és/



vagy egészségügyi ellátórendszerre, több eséllyel indulnak el a függetlenedés, munkavállalás útján, valamint a gazdálkodók is diverzifikálják tevékenységüket, ezáltal több forrásból biztosítják bevételeiket, kevésbé szorulnak állami támogatásra. E kezdeményezésnek köszönhetően nemcsak a gazdálkodók, de a segítők társadalmi kirekesztése, megítélése is enyhülhet. Összefoglalva az alábbi hatásokról beszélhetünk a szociális farmok kapcsán:

Szociális/egészségügyi/állami ellátó rendszerre gyakorolt pozitív hatások:

- Hatékonyabbá, eredményesebbé válnak a szociális/egészségügyi szolgáltatások a care farmokon a személyre szabott foglalkozásoknak, siker- és közösségi élményeknek köszönhetően.

- Költséghatékonyak a szolgáltatások az egész társadalomra nézve, mivel a személyre szabott foglalkozásoknak, fejlesztéseknek köszönhetően már középtávon is tapasztalható, hogy a résztvevők kevesebb támogatást, segítséget igényelnek a társadalom részéről (könnyebben vissza/beilleszkednek).

Speciális szükségletűekre gyakorolt hatások:

- Társadalmi kirekesztés enyhítése - könnyebben be tudnak illeszkedni a "hétköznapi" környezetbe;
- Személyre szabott, alternatív fejlődés (-i lehetőség).

Gazdálkodói társadalomra gyakorolt hatások:

- Környezettudatosabb gazdálkodói attitűd kialakulása;
- Vidék és a családi gazdálkodók, kistermelők helyzetbe hozása az alternatív jövedelemforrás biztosításával, valamint a bevételi forrás diverzifikálásával;

- Szektorok között párbeszéd indul meg, kapcsolódás generálódik, több szempont jelenik meg a fejlesztésben (vállalkozói, állami és intézményi kapcsolódások);

Hatások a szociális farm környékén élő lakosokra:

- Jóléti szolgáltatásokat helyi szinten látják el; régiók önrendelkezése erősödik;
- Helyi közösségek fejlődnek, lokalitás erősödik;
- Helyi gazdaságélénkítő hatás.

A gazda szerepe, célcsoportok és tevékenységek

Mivel az elképzelés azon alapul, hogy a problémákkal küzdő fiatal vagy épp idős egy működő gazdaság életébe kapcsolódik be, ezért kulcsfontosságú a gazda szerepe, az általa képviselt szemlélet és a gazda személyisége. Azt mondhatjuk, hogy majdhogynem másodlagosak az egészségügyi/pedagógiai ismeretei, végzettsége(i). Nagyon fontos látni ennek a rendszernek is a korlátait, mivel nem mindenki számára alkalmas tevékenység, nem mindenkinek „áll jól” a care farmer lét. A külföldi minták azt mutatják, hogy a szociális farm gazdájának a következőknek kell megfelelnie:

- szereti az embereket,
- egyértelmű üzenetekkel kommunikál,
- magabiztos,
- nyugalmat sugároz,
- harmóniában van önmagával (energiát fordít arra, hogy ezt az állapotot fenntartsa),
- jó emberismerő, jól olvassa az emberek igényeit/szükségleteit,
- természetesen viselkedik,
- érett személyiség,
- üzleti szemlélettel bír,
- meg tud birkózni a bizonytalansággal.

A care farmokon végzett **tevékenységek** köre nagyon sokféle, de alapvetés, hogy a



A tapasztalatok szerint a tanulási nehézségekkel küzdő gyerekek egy farmoknak köszönhetően az iskolában is jobban teljesítenek

segítők a gazdálkodáshoz kötődő, hasznos munkát végezzenek. Természetesen nem minden időben, szezonban van lehetőség erre, ezért közösségi, kézműves, gasztronómiai foglalkozásokkal is kiegészítik adott esetben a „terápiát”, de mindig igyekeznek megoldani, hogy hasznos, felelősségteljes munkában legyen része a farmra érkező kliensnek. A care farmokon zajló munka lényeges pontja ez, mivel ez teremti meg azt a lelki és mentális állapotot, ami segít egy hátrányos helyzetben élőnek teljes, egyben fontos embernek éreznie magát. A természet és a munka terápia célú „használatáról”, jótékony hatásáról számos tanulmány és tapasztalat áll rendelkezésre. Fontos megemlíteni, hogy a legtöbb esetben a gazda tartja a kapcsolatot a szakemberrel (tanár, pszichológus, idősgondozó, fejlesztőpedagógus), akivel együtt segíti személyre szabni az adott kliens fejlesztését, valamint folya-

matosan kommunikálnak az eredményekről, fejlődésről.

Az idősek csoportjából jellemzően azok kapcsolódnak be egy care farm életébe, akik ahhoz még túl jó állapotban vannak, hogy idősek otthonába költözzenek vagy nappali ellátásukat biztosító intézményekbe járjanak, de ahhoz már nem, hogy egyedül vagy kizárólag a családtagjaik segítségével éljenek. A foglalkozások során a fő cél az, hogy jól érezzék magukat, közösségi élményekben legyen részük és fizikálisan, szellemileg fittek maradjanak.

A pszichés problémákkal küzdők, alkohol-, drogfüggők esetén a segítők általában kiscsoportokban látják el a feladataikat. Kezdetben egyszerűbb feladatokat állandó felügyelettel, aztán komplexebb tevékenységeket felügyelet nélkül. A cél az önbizalom megerősítése, sikerélmény biztosítása és az



„élni jó érzés” fokozása. Itt lehetőség nyílik arra, hogy sorstársakkal találkozzanak, hogy megérezzék, nem egyedül eveznek a csónakban, hogy új barátságok alakuljanak ki. A programok lényeges része a résztvevők fizikai állapotának javítása például kirándulások, közös edzések során. Ezek a tevékenységek gyakran a farmon kívül, az újonnan szerzett barátokkal együtt is folytatódnak. *Súlyosabb esetek kezelése során* mentális problémákkal küzdők, gyermekgondozásban élők, (szexuálisan, fizikálisan) bántalmazottak is igénybe vehetik ezt a szolgáltatást. Az ő esetükben nagyon fontos, hogy biztonságban érezzék magukat, biztosítva legyen számukra a nyugodt környezet és egy olyan ember foglalkozzon velük, akiben maximálisan megbízhatnak. A foglalkozások során a legfontosabb, hogy emberként és nem egy „problémacsomagként” kezelik őket a gazdálkodók és a szakemberek, ebből kifolyólag nem kliensekként, hanem emberekként vannak jelen a farmon, akiknek vannak jó és rossz napjaik.

Viselkedészavaros, motiválatlan gyerekekkel/ fiatal felnőttekkel való foglalkozáshoz is jó terepet biztosít egy farm, ahol a gazda nem fél erélyesen, szigorúan fellépni, ezáltal kijelölve a kereteket a gyerekek számára. Gyakran egész csoportok érkeznek a helyi iskolából a farmra egy-egy délutánra, hogy részt vehessenek egy valódi gazdaság munkafolyamataiban (akár 15-20 fő). A külföldi példák között vannak olyan gazdaságok is, ahol olyan iskolásokkal foglalkoznak, akik nem találják helyüket a túlzottan teoretikus oktatási rendszerben, nem igazán teljesítenek jól elméleti síkon. A tanulók iskolaidőben egy-egy napra, vagy hosszabb időszakra felfüggesztik a tanulmányaikat, és intenzíven bekapcsolódnak a gazdaság életébe. Projektetket visznek végig, ahol mindenkinek megvan a saját szerepe, feladatköre. Itt sikerélményeket szerezhetnek, megtapasztalhatják, hogy képesek gondoskodni az állatokról,

hogy képesek traktort vezetni, hogy képesek felépíteni egy épületet, egy ólt, hogy képesek felelősségteljes feladatok ellátására. Egyre magabiztosabbakká, nyugodtabbakká válnak attól, hogy nap, mint nap megélhetik, mire képesek valójában, valamint meglátják, hogy adott esetben a matematikának, földrajznak is vannak gyakorlati aspektusai, amelyeket egy-egy projektben alkalmaznak. Az iskolába visszatérve, könnyedebben veszik az akadályokat, jobban tudnak összpontosítani a feladataikra.

Hazai kezdeményezések és lehetőségek

A care farm, szociális farm rendszer még nagyon kezdetleges állapotban van jelen a hazai szakemberek, szereplők munkájában, ismereteiben. Néhány kezdeményezésről azonban beszámolhatunk, amelyekre később, a care farming rendszer adaptálása során támaszkodhatunk, építhetünk.

Magyarországon *Szociális Farm Hálózat* néven a *Szimbiózis Alapítvány* indította el a szociális farmokkal kapcsolatos folyamatokat. A döntéshozókra a szakértők által összeállított tanulmánykötettel próbálnak hatni, erőteljes lobbizási tevékenységgel kívánják elérni, hogy a szociális farmok számára megfelelő jogszabályi környezetet alakítsanak ki az állami szereplők.

Két fő célkitűzést fogalmaztak meg:

- a szociális intézmények gazdálkodói tevékenységet is végezhessenek,
- a gazdák kínálhassanak szociális/egészségügyi/oktatási szolgáltatásokat a farmjukon.

Az alapítvány törekvéseit 2016 tavaszán egy szociális farmokkal kapcsolatos roadshowval, valamint egy újonnan megalakuló szociális farm szövetséggel teszi teljessé. Szükségszerű lenne azonban, hogy a jogalkotás és tájékoztatás mellett a farmok létrehozására is legyenek konkrét törekvések, ösztönzők.



Tapasztalataink szerint itthon is működnek a care farminghoz hasonló kezdeményezések, azonban általában a megismert norvég mozgalom egy-két elemét alkalmazzák, legyen az a hátrányos helyzetűek foglalkoztatása, bevonása, fejlesztése vagy a környezet, a farm, mint fejlesztő terep használata. Legfőbb jellemzőjük, hogy pontszerűen működnek, különböző hatásfokkal.

Tovább nézve a hazai példákat, a miskolci Szimbiózis Alapítvány által működtetett Baráthegy Majorság vagy a perbáli Tovább Élni Egyesület a fogyatékkal élők számára próbál olyan közeget teremteni, ahol értéktelítő munkát végezve, a társadalom hasznos tagjainak érezhetik magukat. Az értelmes munkavégzés egy újabb szintjét jelentik a megváltozott munkaképességűek számára kialakított munkahelyek, mint például a pátyi teacsomagoló vagy a pécsi elektronikai hulladékválogató üzem, amelyek a Magyar Máltai Szeretetszolgálat kezdeményezésére indultak el. Emellett Pátyon egy olyan kerámiaműhely is működik, - szintén a Magyar Máltai Szeretetszolgálat égisze alatt - ahol a nappali ellátás biztosítása mellett foglalkoztatják a megváltozott képességűeket.

Másik példa egy pécsi szociális ellátó intézmény szederkényi gazdasága, ahol a megtermelt zöldségekkel, gyümölcsökkel próbálják ellátni a szervezet által működtetett szociális intézmények konyháit, valamint a környezetváltozásra vágyó ellátottak számára is nyitva állnak a birtok kapui.

Az orosztonyi Gyöngybagolyvédelmi Alapítvány 2013-as ökotéripia programját is megemlíthetjük, amelynek keretén belül öt Zala megyei bentlakásos intézmény kertjében ökológiai szemléletű kertetek alakítottak ki, színesítve ezzel a bentlakók mindennapjait és étkezését.

A magyarországi szociális farm-szerű kezdeményezések másik csoportja elsősorban az iskoláskorúakat célozza meg; ismeretterjesztő jellegű foglalkozásokat szerveznek, tartanak.

Ilyen például a szabadszállási Strázsa Tanya, a Falusi Porta Tanoda program, a nyíregyházi tanyapedagógia projekt, a pécsi Hamvas Kert, valamint az erdei iskolák és a tankertek mozgalma is.

Adaptálhatóság kérdése

Végül, inkább gondolatébresztőként adjuk közre kérdéseinket a témával kapcsolatban, mintsem egy kész receptet szolgáltatnánk.

Meglátásunk szerint a külföldi minták adaptálhatóságával kapcsolatos kérdések megválaszolásához további kutatásra lenne szükség. Lényeges lenne pontos képet kapni az itthoni, imént felsorolt care farm-szerű kezdeményezésekről és az itthoni szociális/egészségügyi/oktatási rendszerről, magyar szakemberek bevonásával. Emellett a gazdálkodók és a vidékfejlesztéssel foglalkozó szervezetek, szakértők care farmingra vonatkozó véleményét is szükséges lenne kikérni.

Főbb kérdéseink között szerepel a hazai adaptálással kapcsolatban, hogy az oktatási/szociális/egészségügyi intézmények működése lehetővé teszi-e itthon, hogy a klienseik (legyen az egy sajátos nevelési igényű kisgyermek, egy depressziós fiatal, vagy egy demens beteg) kimozduljanak az adott intézmény fizikai keretei közül egy gazdaságba? Elég rugalmas-e a működési szabályzat ahhoz, hogy akár egyénenként eltérő terápiát, fejlesztést javasolhatnának? (Hiszen nem mindenkinek alkalmas a care farm fejlesztésre.) Milyen szinten, milyen mechanizmussal lehet a működés költségeit beépíteni a rendszerbe, tudná-e az intézmény/állam vállalni a finanszírozó szerepét? Továbbá a gazdálkodók szemszögéből is fel kell mérni, hogy jelen van-e részükről a kellő nyitottság, és elegendő motiváció és szándék egy ilyen kezdeményezés elindítására.

Több norvég interjúalanyunk tanácsát is kikértük az itthoni folyamatok elindításá-



val kapcsolatban. Fő javaslatok a következők voltak:

- alulról építkezzünk – az érintetteket már a tervezés elejétől fogva vonjuk be az ötletelésbe, igények felmérésébe;

- párbeszéd generálása az érintettek között: gazdák, tanárok, megváltozott képességűek és szüleik, oktatási/szociális/egészségügyi szakemberek számára szakmai műhelybeszélgetések, kerekasztalok jó alkalmat teremthetnek a párbeszédre, inspirálódásra, a rendszer megismerésére, együttműködésre;

- minőségbiztosítás: még a folyamatok elején egy minőségbiztosítási rendszer ki-

alakítása is szükséges, hogy hiteles legyen a rendszer a kezdetektől fogva. Mindezt szintén az érintettek tapasztalatai, tudása alapján lehet megfelelő tartalommal feltölteni.

Véleményünk szerint sokat lendítene az itthoni care farming folyamatokon, ha a külföldi szakértők bevonásával megvalósítanánk egy pilot projektet Magyarországon. A közös munka során kiderülne, hogy a külföldön bevált gyakorlatok vajon itthon is megvalósíthatók lennének-e...

Norvég tapasztalatainkról bővebben: www.carefarm.blog.hu





Egy igazi kis tigris Tajvan agrár-és vidékfejlődésének rövid története

Szabó Mátyás

(Beszámoló és néhány gondolat a 2015. évi „Workshop on Agricultural Development Strategies” képzésén való részvétel alapján)

Tajvan a világ egyik vezető gazdasági állama, ugyanakkor rendkívül fejlett agrárszektormal is rendelkezik. Történetének és nemzetközi kapcsolatai fejlődésének rövid bemutatását követően, a mezőgazdaság és vidék fejlettségét meghatározó tényezőket szükséges beazonosítani. Ezen tényezők közül a cikk kiemeli a profit orientált paraszt szövetség előnyeit, a szaktanácsadási rendszer közvetlen innovációt szolgáló jellemzőit és a magyar gyakorlattól eltérő vidékfejlesztési célrendszert.

Tajvan (hivatalos nevén Kínai Köztársaság)¹ állítja elő a világ info-kommunikációs tudásának igen jelentős hányadát.² Mégis nagyon magas GDP-jében a mezőgazdaság aránya: 1.9 százalékos és ez növekvő tendenciát mutat!³ Az országot leginkább geopolitikai helyzete miatt ismerjük, de számos más körülményé-

ről csak a kisebb hírekből hallhatunk, mert nemzetközi helyzete miatt nem tagja a világ-szervezetek többségének. Ismerjük meg hát röviden agrár- és vidékfejlesztésének alapjait, főbb céljait. Érdekes! Ennek az elképesztően fejlett gazdaságnak magasan jegyzett minőségű mezőgazdasága és domináns erejű vidékpolitikája van.

A mai helyzet áttekintése, a fejlődés jelene és jövőjének ismertetése előtt, nem kerülhető meg az alapot nyújtó múlt rövid bemutatása sem. A cikk következő részében a szigetország mezőgazdaságának és vidékeinek sajátosságairól szólok, kitérve a világpiaci helyzetre, a szaktanácsadástól a génmegőrzésig, az agrárturizmus egyes területeire és ezek fejlődési trendjeire.

¹ Bár Tajvan hivatalos neve nem Tajvan, én így fogom nevezni, holott a később bemutatott módon 1971-ig a világ jelentős része Tajvant ismeri el, mint Kína képviselője, megtestesítője és nem a népi Kínát (tajvani angol szóhasználatban mainland China).

² http://www.hungary.org.tw/magyar/gazdasag_h.htm és <http://www.wsj.com/articles/foreign-investors-flock-to-taiwan-tech-sending-stock-index-soaring-1403166883> (letöltés ideje: 2015. szeptember 30.)

³ <https://www.cia.gov/library/publications/the-world-factbook/fields/2012.html>



Történeti fejlődés

A sziget, történelmének legnagyobb részében a Kínai Császársághoz tartozott, egészen az első kínai-japán háború végéig, 1895-ig (rövid időszakban portugál gyarmat volt, de holland telepek is alakultak Formosán [portugál szó, jelentése: szép sziget]). Ekkor Japán, a győztes fél, annektálta a szigetet. Ezt megelőzően a szigetnek nem volt különösebb jelentősége semmilyen értelemben, a kínai közigazgatásában nem is jelenik meg önálló egységként a történelem során. A mellőzöttséget a japán uralom változtatta meg érdemben. Ebben a periódusban (1895-1945) különleges státuszt kapott, mivel a Japán Császárság stratégiája ezt szükségessé tette: főleg éppen az élelmezés területén. Tajvan szigete északon szubtrópusi, délen trópusi éghajlattal rendelkezik, területén halad át a Ráktérítő. 35.961 km²-es területén, keleten több tucat 3000 méter feletti hegycsúcs található, nyugati oldala inkább sík, mezőgazdaságra alkalmasabb terület. Indiai típusú rizs és sokféle trópusi gyümölcs termelésére kiváló adottságokkal rendelkezik.

Legfőbb agrártermékei tehát a rizs, cukornád, trópusi gyümölcsök, gomba, spárga stb. Ezek tették fontossá a japánok számára is. A hódítók ízlésvilágának és fogyasztási szokásainak megfelelő rizs és gyümölcs termelésére már abban az időben sem voltak elegendők az anyaország erőforrásai. Más országoktól (például Salamon-szigetek, Palau) eltérően – talán a közelség miatt – a megszálló japánok ráadásul nem csak a termelt javak egyoldalú kivitelére koncentráltak, hanem érdemi beruházásokat is eszközöltek. A japán mentalitásra alapozva, tudatosan, a forrásokat koncentrálni, először a vonalas infrastruktúrális létesítményeket (út, vasút, csatorna stb.) és a vízműveket, valamint az agrár-szakok-

tatási iskolarendszert alapozták meg. Jogszabály alapján akkor kizárólag ezekbe az ágazatokban lehetett Tajvanon beruházni.

Csatornák használatában és a vízgazdálkodásban mind a mai napig meghatározó a munkásságuk. Mivel a szigetország talajvízének nagy része sót tartalmaz, ezért – az amúgy bőségesen rendelkezésre álló – felszíni vizeket, folyókat, patakokat kell a rizstermelés számára hasznosítani. Mindezt ráadásul kistáblás (később látni fogjuk mennyire kicsi), de komplex rendszerben, melyben a víz gravitációs módon folyik, ill. csordogál egyik tábláról a másikra. A japán korszakhoz köthető még a mezőgazdasági kutatóintézetek és az első – modern kori nevén – génbankok megalapítása is megtörtént, például a közel 120 ezer féle rizsfajta megőrzésére.

Igen meghatározó a sziget fejlődésének szempontjából a második világháború utáni időszak. A kommunista erővel folytatott hosszú és kíméletlen belháború után Csang Kaj-sek, a jobboldali Kuomintang vezetője kétféle katonával Tajvanra húzódott vissza 1949-ben és alapítja meg a mai országot. Ezt – 1971-ig – a nyugati államok Kínaként ismerik el, aminek jelentősége felbecsülhetetlen az ország mai életében is. A sziget támogatást kap a Marshall-terv keretében az Egyesült Államoktól a fejlődés megindításához, az ipar fejlesztésére, Japán újra élénk támogatóként lép fel, és különösen a mezőgazdaság területén biztos felvevő piacként jelenik meg. A tajvani banántermelés 80%-a ma is Japán piacaira kerül. A külső támogatás hatékony kihasználását mi sem bizonyítja jobban, mint hogy a mai uniós magyar támogatásoknál kevesebb forrásból igen nagy gazdasági és életszínvonalbeli ugrást tudtak megtenni rövid idő alatt.⁴

Fontos, és a magyar agrárfejlődéssel kísértetiesen hasonló képet mutat a birtokszerke-

⁴ Persze ehhez azt is hozzá kell tenni, hogy a modernizáció legnagyobb lépéseit egy általános, világméretű gazdasági konjunktúra időszakban (1950-1970) tették meg.



zet kialakulása. 1949-ben az új, bevándorolt népesség és a belső feszültségek tompítása érdekében Csang Kaj-sek megkezdi a több éven át húzódó földreformot, ill. földosztást hajt végre (és a kárpótlásra is hasonló jegyrendszert alakít ki, mint az évtizedekkel későbbi magyar gyakorlat). Ennek eredménye ma is meghatározó, mivel egy igen kicsi földterületeket jelentő birtokstruktúra alapjait teszi le, amit súlyosbított az elmúlt évek – például örökösödésen keresztül zajló – további aprózódása. Ma a szigetországban az átlag birtokméret 1,03 ha.

Bár a gazdasági fejlődés szinte folyamatos, látni kell azt is, hogy nem egyszerű a tajvani gazdasági szereplők helyzete, pontosan a fent már jelzett nemzetközi kapcsolatok változása miatt. 1971-ben az Egyesült Nemzetek Szervezetének 2758. számú határozatában a Kínai Népköztársaságot ismerik el, mint Kína képviselőjét, s emelik be Tajvan helyére. Ezzel párhuzamosan több tucat ország szakítja meg automatikusan a diplomáciai kapcsolatait a szigetországgal. Ma is csupán huszonegynéhány ország ismeri el hivatalosan, Európából egyedülként a Vatikán. Emiatt a nemzetközi státusz miatt az ország nem tagja az ENSZ-nek, ill. szakosított szervezeteinek, a Nemzetközi Valutalapnak stb. Természetesen nem teljes jogú tagsággal folyamatos a jelenléte ezeknél a szervezeteknél (WHO, WTO esetében például), de a diplomáciai nehézségek átszövik a gazdasági élet minden területét és a mindennapokat is.

Noha a Kínai Népköztársaság az 1990-es évek enyhülését követően elismerte a status quo-t, a fennálló helyzet pontos definiálására nem került sor, ezért tartalmának megítélése a két ország között eltérő egészen máig. A Kínai Népköztársaság doktrínái szerint – amely az egy Kína elvet követi (azaz Tajvant Kína részének tekinti) – az egyoldalú

függetlenség kikiáltása például háborús lépéseket vonna maga után, sőt ma is gyakoriak a tajvani szorosban a kínai hadgyakorlatok, illetve számos rakétaszegeződik a szigetre. Tehát a jelenlegi status quo feloldása még nem látható biztosan. Számos forгатókönyv létezik, a Hong-Kong-i típusú beolvadástól kezdve egészen a Tajvanként való függetlenség kinyilatkoztatásáig. Azonban a tajvani lakosság számára nem sok megoldás lenne megnyugtató, különösen a fiatal generációk körében tapasztalható a tartózkodás a kínai gyökerektől és életviteltől való eltávolodás következtében.

A Kínai Népköztársasághoz való közeledés vagy eltávolodás, ill. ezek módja, ma is a legfontosabb belpolitikai és pártpreferenciákat meghatározó kérdés. Ezt a képet tovább árnyalja, bonyolítja a két ország gazdaságának egyre erősebb összefonódása, aminek legkreatívabb példája a tajvani külföldi tőke-kivitelen 60%-nál is magasabb mértékben megjelenő kínai beruházások aránya.⁵

A tajvani mezőgazdaság és vidék sorskérdései

Visszatérve az agrár- és vidékfejlesztési témákhoz jelezni kell, hogy az eddig bemutatott, talán kevésbé jó földrajzi tényezők mellett, mik azok az igen pozitív adottságok, amelyek mégis a fejlődés irányába terelik az agrárgazdaságot és a vidéket. Legfontosabb, hogy ezen a kicsit nagyobb, mint egyharmad magyarországnyi területen 23 millió ember él (648 fő/km² népsűrűséggel). Ez a belső piac, kiegészülve a folyamatos Japán felvevői piaccal, rendkívül jó alapot biztosít. Ugyanakkor látni kell, hogy pont ezen a vonalon érezhető visszaesés az utóbbi időszakban, amikor a globalizáció hatására megváltozott fogyasztói szokásokról beszélünk, különösen a fiatalok

⁵ <http://www.heritage.org/research/reports/2014/08/market-solutions-should-be-central-to-uss-taiwan-policy>

körében. Ez az egyre növekvő új vásárlói oldal már más típusú agrárpiaci termékeket fogyaszt, ami komoly kihívást jelent az szigetország élelmiszeripara számára. Ez a trend negatívan befolyásolja az amúgy is igen alacsony 33%-os (2014) önellátási szintet (forrás: Chi-Chung, 2012) és az annak emelését célzó tevékenységek hatékonyságát, ami ismerve a nemzetközi helyzetét, a sziget társadalmá számára stratégiai fontosságú.⁶

A szakpolitika tehát a külkereskedelem liberalizációja, a fogyasztási szokások megváltozása és az önellátás stratégiai – szinte „ördögi” – kérdéskörei között öröklődik, és ezeknek egyszerre megfelelően kell kialakítani. A szakpolitikai vezetők „puha szemléletét” ugyanakkor a következő három mondattal lehet jellemezni: „boldog gazda a legjobb jele a szociális biztonságnak”; „az agrárium az emberekhez legjobban kötődő ágazat”; „a termelő, mint szakértő” (forrás: ICDF közlés).

És hogy hogyan lehet ilyen piacon, ilyen apró birtokszerkezettel, ilyen körülmények között mégis hatékonyan termelni és szociális biztonságot teremteni? Nyilvánvaló módon egy rendkívül tudatos stratégiával, kimagasló agrotechnológiával és jól szervezett földhasznosítással. Ezeket két teljesen egyértelműen pozitív gazdaságszervezési, és egy vitatható stratégiai elem szolgálja, de még utóbbiból is lehet tanulni.

Az agrárgazdaság megszervezésének egyik legfontosabb eszköze a szigetországban a farmer szövetség. Ez a hazai agrárkamarához hasonlóan minden termelőt összefog, ugyanakkor a párhuzam itt véget is ér. A tajvani szövetség ugyanis nem köztestület (kamara ilyen értelemben nincs is a szigeten), hanem piacvezérelt civil szerveződés⁷. Ellátja azt a szerepet is, amelyet a magyar agrárgazdasági kamara, azaz a szakpolitika irányába a közreműködő, a híd funkcióját tölti be, összekötve

a gazdátársadalmat és a kormányzatot. Szervezeti felépítésében is hasonló, területi egységek és választott tisztviselők tekintetében. Ugyanakkor van egy igen jelentős különbség. A tajvani gazdaszövetségnek hitel és biztosítási ágazata (likviditási, forgóeszköz hitelezés, egészségügyi, élet és vagyónbiztosítás is) van, amelyet összekapcsolva más szolgáltatásaival, mint például tanácsadás, trágya és szaporító anyagok kedvezményes forgalmazása, végül is versenyképes módon finanszírozza a farmereket. Igen fontos, hogy a szövetség tagsága nem kötelező, s csupán a belépés alkalmával szükséges egy alacsony belépési díjat fizetni. A nyújtott szolgáltatások hatékonysága miatt azonban szinte minden tajvani termelő tagja valamelyik területi szervezetének. Így a szövetségnek piaci és politikai értelemben egyaránt súlya van, de talán még fontosabb, hogy hatékony eszköze és motorja a termelői csoportosulásoknak és együttműködéseknek, amely igen-igen fontos ilyen méretviszonyok között. A hatékonyság és sikeresség legfontosabb záloga úgy vélem a „for profit” szervezetekre jellemző menedzsmenti tevékenység és szemlélet, ami áthatja a szövetség munkáját. E nélkül nem lehetne a közösség számára hatékonyan működtetni, és leginkább ebben különbözik a köztestületi státusza által erősen determináltan működő hazai társától.

A technológia-transzfer magas hatékonyságának másik kulcsa a kutatás-fejlesztés és a szaktanácsadás összekapcsolása. Ellentétben a magyar struktúrával, Tajvanon a kutatóintézetek működtetik a szaktanácsadást, így kapcsolják össze, direkt módon a két területet. Az információáramlás kétoldalú, és az információk rendre „találkoznak”. Az intézetek felé irányuló kommunikáció során a tanácsadó a gazda igényeit közvetíti, aki ezzel maga is befolyásolhatja a kutatások irányát, ugyanakkor fordított irányban az eredmények fel-

⁶ <http://www.taipeitimes.com/News/taiwan/archives/2014/06/17/2003592980>

⁷ Termelői Szövetségről és az agrárfejlesztésről szóló törvény



használását segíti a közvetlen kutatói-termelői kapcsolat⁸. A tanácsadás finanszírozásában mindkét oldal szerepet vállal, de különösen az új technológiák, módszerek alkalmazásában az intézetek igen óvatosak - csak lépésről lépésre, képletesen szólva, sorról sorra haladnak például az új fajták bevezetése alkalmával, külön kiemelendő módon a termelő melletti folyamatos és aktív jelenlétet is beleértve.

A vitatható stratégiai döntés, ami nagyban befolyásolja az agrárium helyzetét, az a GMO technológia szabadabb használatából ered. Tajvan számos esetben nagyon szűk piaci szegmensekben (díszhal, dísznövény és ezen belül az orchideák, gomba stb.) tett szert vezető szerepre. Ez önmagában alkalmas lehet magas hozzáadott értékkel dolgozó, magasan jövedelmező struktúra kialakításához, de ezt még tovább erősítették a génmódosítások alkalmazásával. Erre kiváló példa egyes speciális orchidea fajták kinemesítése és termelése, amelyeket a legmodernebb technológiák alkalmazásával, vágott állapotban is egy hét alatt frissen tartva a meghatározott piacra juttatják a világ bármely pontjára, végig nyomon követhető módon. A folyamat minden eleme valószínűleg GMO nélkül is jelentős versenyelőnyt biztosítana, mégis felhasználják ezt a hatásaiban kockázatos módszert. Nem állást foglalva a GMO vitában kijelenthető, hogy Magyarországnak a technológia használatot, a tudatos piac és termékválasztást, munkamegosztást biztosan el kellene tanulni ebből a példából.

A kiugró teljesítmények és a nemzetközi kihívások mellett a vidék gyakran Tajvanon is ugyanazokkal a nehézséggel küzd, mint itthon. A fiatalok elvándorlása, a termelők és

a falusi lakosság elöregedése (a 65 év feletti termelők aránya az 1990 évi 25,7%-ról 2010-re 43,7%-ra nőtt [forrás: öt évenkénti Agriculture Census, National Statistics, Republic of China]⁹) itt is jelentős gondot okoz, de ami igen tanulságos lehet számunkra, hogy más általános fejlődési szakaszban érinti őket! A szigetország mérete, településszerkezete miatt, de különösen a kiemelkedően modern és teljes körű közlekedési infrastruktúra miatt a fiatalok helyben tartásához nem az életminőség javításán keresztül közelítenek, hanem tisztán a jövedelem-színvonal irányából. Ugyanis, ahogy mondják: a legkisebb faluból is fél óra alatt elérhető a XXI. század városa, annak minden modern városi életviteli elemével! Így aztán az elvándorlás egyetlen magyarázata a városi gazdaság magasabb jövedelmi lehetősége¹⁰. Tehát a helyi gazdaságfejlesztés (beleértve az agrobizniszt) a stratégiák kulcseleme. Egyszer talán hazánk is eljut az infrastruktúra olyan szintjére, amely lehetővé teszi a fejlesztési stratégiák célrendszerének ilyen irányú változtatását.

Együttműködés

Végezetül egy gondolattal zárnám a beszámolót. Igen tanulságos, hogy egy keleti típusú demokratikus országban miként működik egy minden területre kiterjedő tudatos építkezés, hogyan készítik hosszú távú terveiket, ahol az is megtörténhet, hogy olyan kutatókat és döntés-előkészítő munkákat végeznek, amelyek a klímaváltozás hatásait sorba véve forgatókönyvi alapon megbecsülik a tengervízszint 1-2-3-4-5 méteres változásának hatását a rizs világpiaci árára¹¹ és ahol a mű-

⁸ Jól jellemzi a helyzetet, hogy nem az „advisory system” szavakat használják a szakértők, hanem a „knowledge extension” kifejezést.

⁹ <http://eng.stat.gov.tw/public/data/dgbas04/bc1/GEN099E046.pdf>

¹⁰ (Megvalósuló Harris-Todaro modell?)

¹¹ Professzor Chi-Chung Chen munkássága, https://www.researchgate.net/publication/225424006_Climate_change_sea_level_rise_and_rice_Global_market_implications



szaki, élettani stb. kutatók nem elkülönülnek a társadalomtól, hanem kimennek a világba és vidékre és a mindennapokban hasznosítják tudásukat. Mindezek alapja az oly gyakran emlegetett együttműködés...¹²

Itt is szeretném megköszönni az International Cooperation and Development Fund (Taiwan) támogatását, amellyel lehetővé tette a címben jelzett képzésen való részvételemet. Az ICDF hosszú évtizedekre visszamenőleg elkötelezett munkát végez a hátrányos helyzetű országok felzárkóztatásában, miközben arra is energiát fordít, hogy össze is kapcsolja a fejlett világ képviselőit a rászorulókkal hasonló programok keretében, mint amin részt vehettem, ahol a Csendes-óceáni, Karibi térség és Latin-amerikai fejlesztőkkel volt alkalmunk megosztani egymással tudásunk legjavát.

Külön köszönet illeti a Kínai Köztársaság hazai képviseletét, amiért az előkészítő munkát és a részvételre vonatkozó pályázatomat támogatták.

Irodalomjegyzék

Agricultural Development Act

Elérhető: http://eng.coa.gov.tw/content_view.php?catid=8966&hot_new=8863 [Letöltés ideje: 2015. október 4.]

Chen, Chi-Chung, National Chung-Hsing University

Elérhető: https://www.researchgate.net/publication/225424006_Climate_change_sea_level_rise_and_rice_Global_market_implications [letöltés ideje: 2015. szeptember 18.]

CIA - The World Factbook

Elérhető: <https://www.cia.gov/library/publications/the-world-factbook/fields/2012.html> [letöltés ideje: 2015. október 4.]

Farmers Association Act

Elérhető: http://eng.coa.gov.tw/content_view.php?catid=13544&hot_new=8874 [Letöltés ideje: 2015. szeptember 18.]

National Statistics Republic of China

Elérhető: <http://eng.stat.gov.tw/public/data/dgbas04/bc1/GEN099E046.pdf> [letöltés ideje: 2015. október 4.]

Polonyi, P. (1994): Kína története. Maecenas Kiadó.

Taipei Times

Elérhető: <http://www.taipeitimes.com/News/taiwan/archives/2014/06/17/2003592980> [Letöltés ideje: 2015. október 4.]

The Heritage Foundation

Elérhető: <http://www.heritage.org/research/reports/2014/08/market-solutions-should-be-central-to-uss-taiwan-policy> [Letöltés ideje: 2015. szeptember 20.]

United Nations General Assembly Resolution 2758 (XXVI) (Restoration of the lawful rights of the People's Republic of China in the United Nations) Elérhető: <http://daccess-dds-ny.un.org/doc/RESOLUTION/GEN/NR0/327/74/IMG/NR032774.pdf?OpenElement> [Letöltés ideje: 2015. szeptember 3.]

Magyarországi Képviselet Honlapja:

Elérhető: http://www.hungary.org.tw/magyar/gazdasag_h.htm [Letöltés ideje: 2015. október 4.]

Wall Street Journal:

Elérhető: <http://www.wsj.com/articles/foreign-investors-flock-to-taiwan-tech-sending-stock-index-soaring-1403166883> [Letöltés ideje: 2015. október 4.]

¹² A cikkben olvasható beszámolóhoz képi illusztráció található a <http://teruletfejlesztés.blogspot.hu/2015/11/taiwan-agrar-es-videkfejlesztő-szemmel.html> linken.



A Tanyafejlesztési Program nyertes gazdaságai

Romvári Róbert

A hagyományos tanyasi gazdálkodási formák mellett mára új funkciók, egyéb kiegészítő tevékenységek is megjelentek a gazdaságok életében. Míg a tanya korábban a mezőgazdaság színtere volt, addig napjainkban egyre több gazda gondolja úgy, hogy a több lábbon állás, a diverzifikáció a tanya, illetve az ott élők előnyére válhat. Így olyan lehetőségeket, funkciókat keresnek, amik segítségével a tanyasi életmód újra vonzó alternatívát jelenhet, akár a fiatalabb generáció számára is. Ezt a felismerést követve a gazdaságok gyakran foglalkoznak vendéglátással, szálláshelyek kiadásával. Kutatások (Kozma Á. 2011) bizonyítják, hogy jelenleg csupán a tanyák negyede folytat mezőgazdasági termelést, a tanyák sokszor hobbi- és nyaralótanyákká alakulnak át, ahol a mezőgazdasági termelés sajnos teljesen eltűnt. A 2011-es népszámlálási adatok alapján, Magyarországon megközelítően 300 ezren éltek külterületen, közülük 200 ezren tanyán.

Tanyafejlesztési Program

Annak érdekében, hogy a hagyományos tanyasi gazdálkodás megújuljon, újjáéledjen, s a tanyasi életmód hátrányai csökkenjenek, továbbá a tanyás térségek fenntartható fejlődése hosszútávon biztosított legyen a Magyar Kormány 2011-ben elindította a Tanyafejlesztési Programot (a továbbiakban Program). A pályázati lehetőség hozzájárul továbbá a kormány azon szándékának teljesüléséhez, miszerint 2020-ig minden magyar tanyát árammal, míg megközelítését járható úttal kell biztosítani. A Program forrásai minden évben nemzeti források, melyek Magyarország adott évi költségvetésének részét képezik. A Program 2011-2015 közötti időszakra vonatkozó összefoglaló adatait az 1. táblázat tartalmazza. A pályázati

lehetőség népszerűségét, sikerét mutatja a beadásra jogosultak körének bővülése, a növekvő pályázói kedv, mindezek alapján elmondható, hogy a Program érdemi fejlesztési lehetőséget biztosít a tanyán élőknek.

A Program forrásaiból az évek során négy különböző célterületre pályázhattak az önkormányzatok, illetve a gazdálkodók. A nyertes pályázatokat célterületi bontásban a 2. táblázat tartalmazza.

A több mint 1400 nyertes pályázat majd 60 százalékát (838) a „Tanyagazdaságok fejlesztésének támogatása”, illetve a „Tanyagazdaságok indításának támogatása” megnevezésű célterületek keretében hirdették. Ezen pályázatok közös jellemzője, hogy a gazdálkodók több támogatási célt is megjelölhetnek, ezzel is erősítve a fejlesztés komplexitását (ami az



1. táblázat

A Tanyafejlesztési Program főbb jellemzői (saját szerkesztés)

Év	Pályázat benyújtására jogosult települések száma (db)	Benyújtott pályázatok száma (db)	Befogadott pályázatok száma (db)	Támogatást nyert projektek száma (db)
2011	206	441	290	198
2012	240	422	311	231
2013	724	1 004	776	521
2014	724	218	124	115
2015	724	1 737	1 317	360
Összesen		3 822	2 818	1 425

2. táblázat

A Tanyafejlesztési Program nyertesei célterületenkénti bontásban (saját szerkesztés)

Év	1. célterület	2. célterület	3. célterület	4. célterület	Összesen
	Települési és térségi fejlesztések	Tanyagazdaságok fejlesztésének támogatása	Tanyagazdaságok indításának támogatása	Villany nélküli tanyák lakóépületének alapvető villamosenergia-ellátását biztosító egyéni fejlesztések támogatása	
2011	70	128	nem indult	nem indult	198
2012	110	121	nem indult	nem indult	231
2013	192	196	70	63	521
2014	nem indult	88	nem indult	27	115
2015	99	159	76	26	360
Összesen	471	692	146	116	1 425

értékelésnél előnyt is jelentett). A vizsgált években a pályázatonként megítélhető maximális támogatás 7500 eurónak megfelelő forintösszeg lehetett, ugyanis a Program keretében nyújtott dotáció a mezőgazdasági de minimis rendelet hatálya alá esik. Ennek értelmében a pályázat benyújtásának évében, valamint az azt megelőző két évben a mezőgazdasági de minimis keretből folyósított támogatás nem haladhatja meg a nevezett összeget.

A pályázati felhívások alapján elmondható, hogy a 2011 és 2012-es években a támogatás maximális mértéke az elszámolható költségek legfeljebb 75 százalékára lehetett. Ezzel szemben a 2013-as évtől kezdődően a fiatal gazdák – azok, akik a pályázat benyújtásakor a 40. életévét még

nem töltötte be - esetében ez a szám elérhette akár a 90 százalékot. Úgy gondolom, hogy ez a változás felerősítette a pályázói kedvet, illetve a fiatalabb – már tanyával rendelkező – generációk számára új lehetőségeket kínál.

A következőkben a Program 2. és 3. célterületeinek eredményeit ismertetem részletesen, illetve bemutatom a pályázatban érintett tanyagazdaságok általános helyzetét.

Tanyagazdaságok fejlesztésének támogatása

A Tanyafejlesztési Program 2. célterületet keretében pályázható támogatási célok a következők voltak 2011-2015 között:



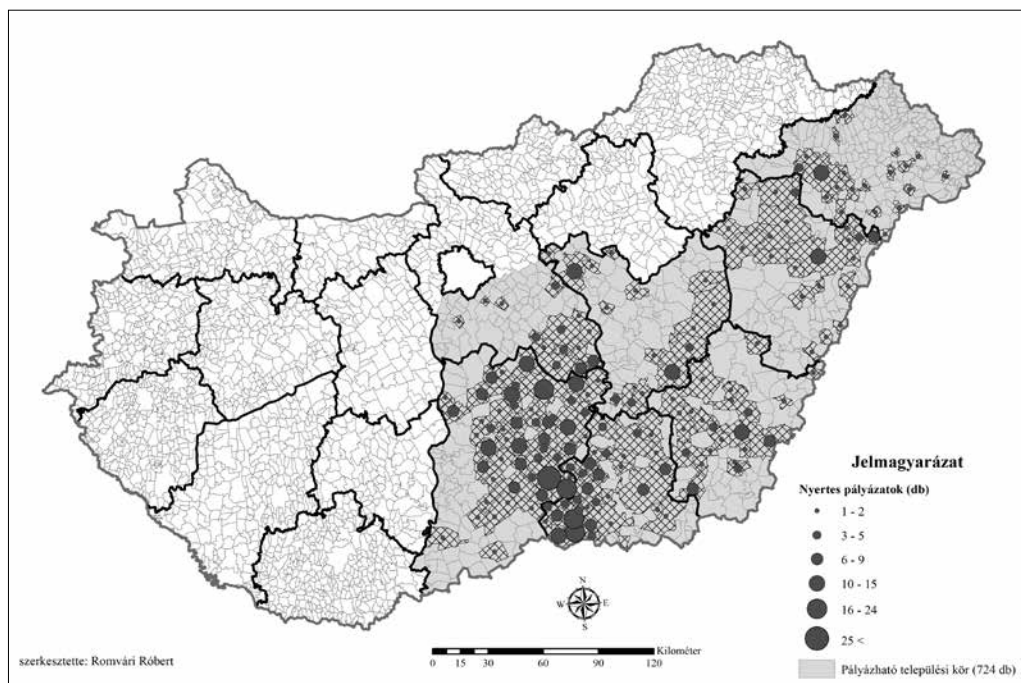
- Tanyai lakóépület felújítása;
- Gazdálkodási célú épületek felújítása, építése;
- Gazdálkodási gépek, kisgépek, eszközök fejlesztése, beszerzése;
- Karám, kerítés létesítése, felújítása;
- Szaporító anyag vásárlása, beszerzése;
- Állatállomány kialakítása, bővítése;
- Tanyai termékek feldolgozását biztosító feldolgozó kapacitások létesítése, fejlesztése (2013-2015);
- anyaggazdaság energetikai megújítása;
- Egészséges ivóvíz beszerzéséhez szükséges létesítmények beruházása;
- Természetközeli, egyedi szennyvíz-kezelés és elhelyezése;
- Tanyai közbiztonság javítását célzó kisértékű eszközök beszerzése;
- Tanya-tó kialakítása (2013-2014).

A pályázatok feldolgozását, valamint az eredményhirdetést követően 692 nyertes pá-

lyázatot részesítettek támogatásban. A nyertes pályázatok 177 településről érkeztek (2. ábra), a legtöbb sikeres pályázatot Kiskunmajsa (35), Mórahalom (24), Csólyospálos (20), illetve Kecskemét (19) tanyáiról nyújtottak be.

A 692 nyertes tanya állandó lakóinak száma 2438 fő, melyből 595 fő a 18 év alatti (24,5%). Leggyakrabban (27,5%) 4 fő él egy háztartásban. A pályázók átlagosan 19,5 éve élnek tanyán (a 2015-ös pályázati évre vonatkozó adatok nem állnak rendelkezésre), míg a pályázatot benyújtó személyek – a pályázat benyújtás időpontjában – átlagos életkora 44,5 év volt.

Ezen célterület keretében a pályázat benyújtására jogosultak köre östermelőkből, egyéni vállalkozókból, illetve családi gazdálkodókból áll. Tekintettel arra, hogy a 2014-es pályázati évben a gazdaságok méreteire vonatkozó adatok nem állnak rendelkezésre, a 3. táblázat a vonatkozó év adatai nélkül készült.



1. ábra

A Program 2. célterületének nyertes pályázói 2011-2015 (saját szerkesztés)



3. táblázat

Tanyagazdaságok száma és területe gazdálkodási formánként (saját szerkesztés)

Gazdálkodási forma	Db	%	Összterület (ha)	%	Terület a tanya közvetlen környezetében (ha)	%
Családi gazdálkodó	92	15,2	2 681	22,1	1 121	18,6
Egyéni vállalkozó	40	6,6	617	5,1	200	3,3
Östermelő	472	78,2	8 845	72,8	4 701	78,1
Összesen	604	100	12 143	100	6 022	100

A nyertes pályázatok majd 80%-át östermelők nyújtották be.

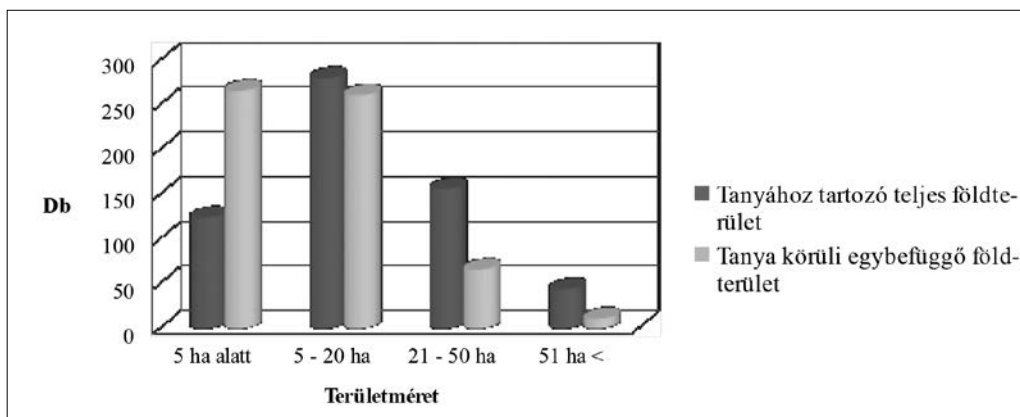
A családi gazdaságok esetében a teljes területek viszonylatában 29,1 hektár, míg a tanya közvetlen környezetében 12,2 hektár az átlagos birtokméret. Az egyéni vállalkozóknál 15,4 és 5 hektár, míg az östermelők esetében 18,7 illetőleg 10 hektár ugyanezen mutatószámok. A teljes mintát vizsgálva megállapítható, hogy az átlagos üzemméret 20 hektár, a tanya közvetlen környezetét alkotó terület esetében pedig 10 hektár (2. ábra).

A főleg önellátásra termelő gazdaságok aránya 20,5%, az inkább piacra termelő gazdaságok 25,5%-ban, míg a felvásárlásoknak, kereskedőknek értékesítő gazdák aránya a legmagasabb, mégpedig 54 százalékos. A diverzifikáció jegyében a gazdaságok 45 százaléka foglalkozik turizmussal, vendéglátással.

A nyertes tanyagazdaságok – a tanyagazdán kívül – összesen 532 főt foglalkoztatnak, közülük 297 főt főállásban. 302 tanyán a mindennapi gazdasági munkákat maga a tanyagazda, illetve családja végezi – a 2014-es pályázati év nélkül, tekintettel arra, hogy erről az évről nem állnak rendelkezésre adatok.

A gazdák csupán 9 százaléka folytat ökológiai gazdálkodást a tanyáján. Ez az arány abból a szempont alacsonynak mondható, hogy az Európai Unió új közös agrárpolitikájának egyik fő célkitűzése a környezetbarát agrárium kialakítása, a karbonlábnyom csökkentése, mely elérésének egyik eszköze lehet a biogazdálkodás.

A korábban bemutatott támogatási célok közül a legnagyobb érdeklődés a „gazdálkodási gépek, kisgépek, eszközök fejlesztése, beszerzése”, a „szaporító anyag vásárlása, beszer-



2. ábra

A 2. célterület keretében nyertes tanyagazdaságok birtokméret szerinti megoszlása

(saját szerkesztés)



zése”, valamint az „állatállomány kialakítása bővítése” című jogcímek esetében voltak. A „természetközeli, egyedi szennyvíz-kezelés és elhelyezés”, illetve a „tanya-tó kialakítása” támogatási célokat választották a legkevesebben (8 és 4 esetben).

Tanyagazdaságok indításának támogatása

A Program 3. célterületének keretében ugyanazon támogatási célokra lehetett pályázni, mint a 2. célterület esetében, annyi különbséggel, hogy a gazdaság indítását elsegítő támogatás kizárólag 2013-ban és 2015-ben volt meghirdetve.

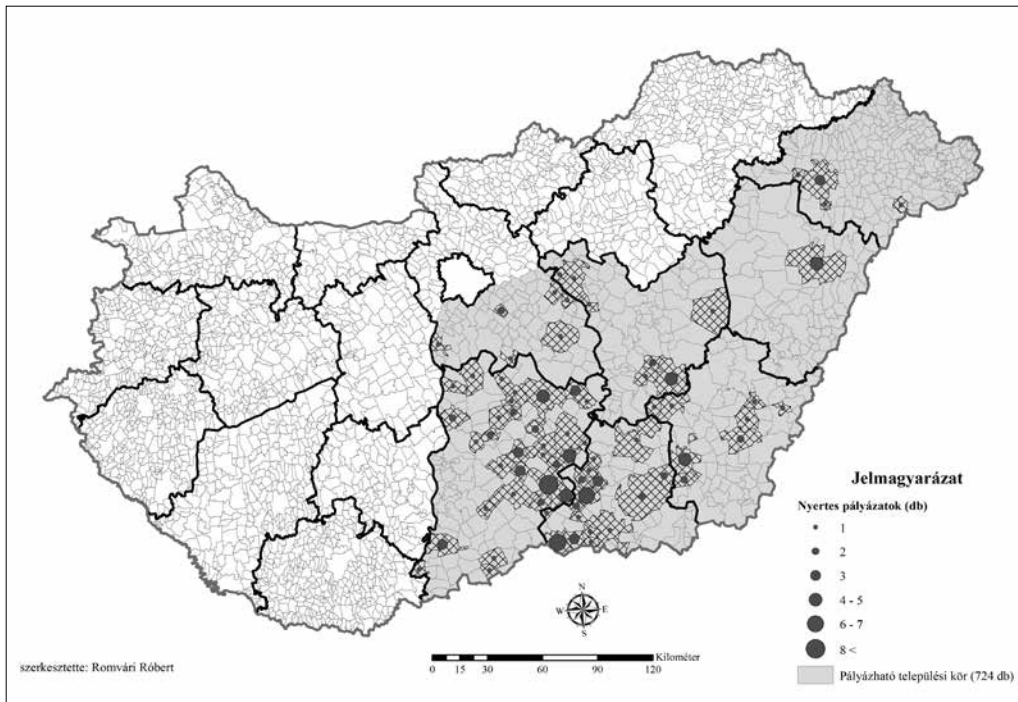
Az eredményhirdetést követően 146 nyertes pályázatot részesítettek vissza nem térítendő állami támogatásban. A nyertes pályázatok 74 településről érkeztek (3. ábra), a legtöbb sike-

res pályázatot Kiskunmajsa (13), Balástya (7), illetve Ásotthalom (6) tanyáiról nyújtottak be.

A nyertes tanyák állandó lakóinak száma 502 fő, melyből 148 fő a 18 év alatti (29,5%). Hasonlóan a 2. célterület adataihoz, a leggyakoribb (26%) háztartásméret a 4 fős. A pályázatot benyújtó személyek – a pályázat benyújtás időpontjában – átlagos életkora pedig jóval fiatalabb (38 év) a 2. célterület vonatkozó adatahoz képest.

A pályázat benyújtására ezen célterület keretében östermelők és magánszemélyek voltak jogosultak (4. táblázat).

Az östermelők esetében a teljes területek viszonylatában 10 hektár, míg a tanya közvetlen környezetében 5,3 hektár az átlagos birtokméret. A magánszemélyeknél 7, illetve 3,75 hektár ugyanezen mutatószámok. A teljes mintát vizsgálva megállapítható, hogy az átlagos üzemméret 8,5 hektár, a tanya közvetlen



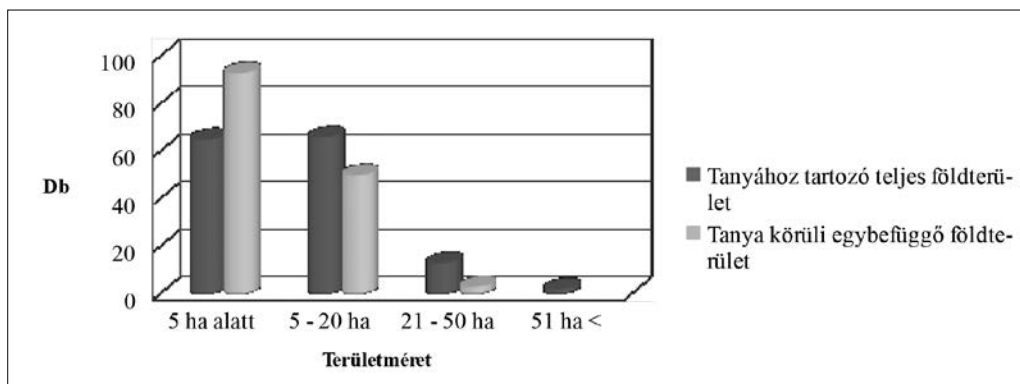
3. ábra

A Program 3. célterületének nyertes pályázói 2013 és 2015 (saját szerkesztés)

4. táblázat

Tanyagazdaságok száma és területe gazdálkodási formánként (saját szerkesztés)

Gazdálkodási forma	Db	%	Összterület (ha)	%	Terület a tanya közvetlen környezetében (ha)	%
Őstermelő	74	50,7	745	60,4	394	59,4
Magánszemély	72	49,3	504	39,6	270	40,6
Összesen	146	100	1 249	100	664	100



4. ábra

A Program 3. célterületének keretében nyertes tanyák lakó- és gazdasági épületeinek utolsó felújítási ideje (saját szerkesztés)

környezetét alkotó terület esetében pedig 5,5 hektár (5. ábra).

A főleg önellátásra termelő gazdaságok aránya 37,6%, az inkább piacra termelő gazdaságok 40,2%-ban, míg a felvásárlásoknak, kereskedőknek értékesítő gazdák aránya a legmagasabb, 22,2%. A gazdaságok 59%-a foglalkozik turizmussal, vendéglátással, míg 92,5%-uk feldolgozással is.

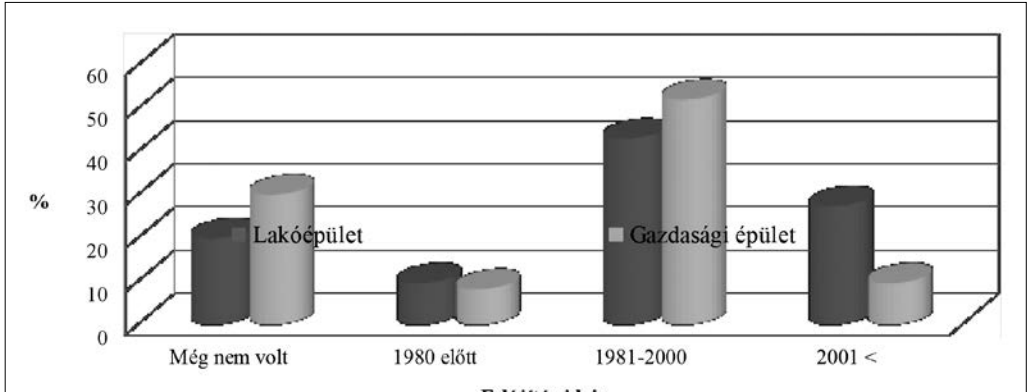
A 6. ábra a Program 3. célterülete esetében nyertes tanyák lakó- és gazdasági épületének utolsó felújítási időpontját mutatja. Elmondható, hogy a lakóépületek 43%-nak, míg a gazdasági épületek 52%-nak a felújítása 1981 és 2000 között történt meg. A vizsgált célterület keretében nyertes 146 tanyagazdaság közül 29-ben a lakóépület, míg 44 esetben a gazdasági épület felújítására a pályázat benyújtásának időpontjáig nem került sor.

A 2013-as és 2015-ös évben meghirdetett induló tanyagazdaságok támogatása célterület

lehetőséget biztosított lakóépületek, illetve gazdálkodási célú épület felújítására, továbbá támogatta a tanyagazdaságok energetikai megújítását. Ezen lehetőséget egészítette a program 4. célterület, mely villany nélküli tanyák lakóépületének alapvető villamosenergia-ellátását biztosító egyéni fejlesztéseket is támogatt.

A korábban bemutatott támogatási célok közül a 2013-as évben 20 pályázó (13,7%) a lakóépület felújítást, 27 (18,5%) a gazdasági épület felújítást, míg 17 (11,6%) az energetikai megújítást is megjelölte, mint támogatási célt. A 2015-ös évben a vonatkozó értékek: 21 pályázó (14,4%), 32 pályázó (21,9%), illetve 19 pályázó (13%).

A 2. célterülethez hasonlóan legnagyobb érdeklődés a „gazdálkodási gépek, kisgépek, eszközök fejlesztése, beszerzése”, a „szaporító anyag vásárlása, beszerzése”, az „állatállomány kialakítása bővítése”, továbbá a „karám, kerítés létesítése, felújítása” (utóbbi eltérés a másik célterülethez



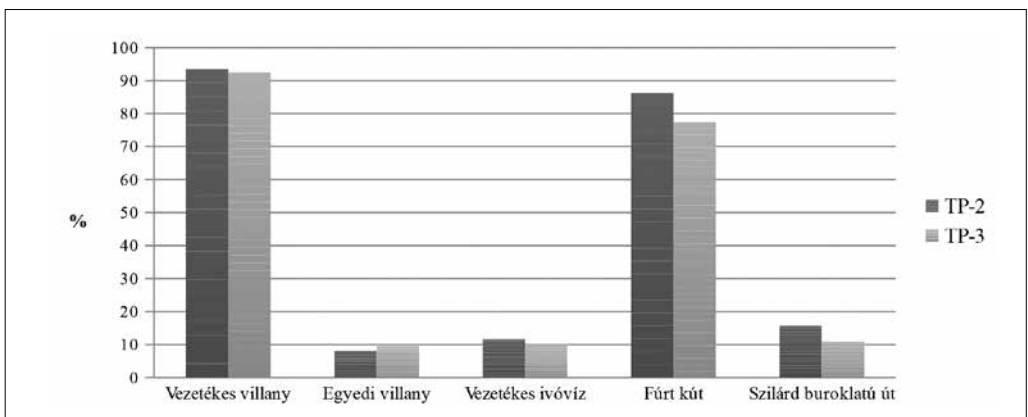
5. ábra

A Program 3. célterület keretében nyertes tanyagazdaságok birtokméret szerinti megoszlása (saját szerkesztés)

képest) című jogcímek esetében volt. A 2. célterülethez hasonlóan a „természetközeli, egyedi szennyvíz-kezelés és elhelyezés”, illetve a „tanyató kialakítása” támogatási célokat választották a legkevesebben (2 illetve 5 esetben).

A 2. és 3. célterület keretében nyertes tanyák infrastrukturális viszonyaiban számottevő különbség nem tapasztalható (8. ábra). Ugyanakkor a 2. célterület keretében nyertes tanyák 7%-ban nincs vízellátás (vezetékes ivóvíz, fúrt kút), míg ugyanezen arány a 3. célterület esetében 16,4%.

A bemutatott eredmények alapján elmondható, hogy a vizsgált két célterület nyertes pályázói közül az induló támogatásban részesülő gazdák átlagos életkora (38 év) alacsonyabb, mint a már működő gazdaságok átlagosan 44,5 éves gazdáihoz képest. Ennek a különbségnek a pályázatok támogatási intenzitásában van nagy szerepe. Azon gazdák, akik a pályázat benyújtásakor még nem töltötték be a 40. életévüket az elszámolható költségek 90%-át is igényelhették, szemben a 40 év feletti gazdákkal, akik szá-



6. ábra

A Program 2. és 3. célterület keretében nyertes gazdaságok infrastrukturális viszonya (saját szerkesztés)



mára legfeljebb 75%-os az intenzitás. Nagy különbség továbbá a gazdaságokhoz tartozó földterületek méretében tapasztalható. A már működő gazdaságok a teljes földterületek tekintetében majd 2,5-szer, míg a tanya közvetlen környezetében egybefüggő földterület viszonyában 2-szer nagyobb üzemmérettel rendelkeznek. Végül a turizmussal, vendéglátással, illetve feldolgozással foglalkozó gazdaságok között is jelentős különbség van a két célterület vonatkozásában. Míg a már működő gazdaságok 45% foglalkozik turizmussal, illetve 45,4%-a feldolgozással, addig az 3. célterület gazdaságai esetében ugyanezen mutatószámok: 59% és 92,5%. Közös vonás, hogy mindkét célterület esetében a legtöbb nyertes pályázatot Békés- és Csongrád megyéből regisztrálták.

Fontos hangsúlyozni, hogy a Földművelésügyi Minisztérium kifejezett szándéka a Tanyafejlesztési Program 2016-ben történő újbóli meghirdetése. Azonban azt is érdemes leszögezni, hogy a 2014-2020 közötti időszakra vonatkozó pályázati lehetőségek, operatív programok jelentős része a 2016-os évben fog indulni. Egyik ilyen lehetőség a Vidékfejlesztési Program, melynek pályázati kiírásaiban több esetben megjelennek a tanyán élők, tanya gazdaságok, mint lehetséges támogatotti

kör részei. A kettős finanszírozás elkerülése miatt ugyanakkor nem zárható ki, hogy eddig megszokott célok kerülnek ki a Programból, helyükre pedig újak illesztődnek. A Földművelésügyi Minisztérium egy január végi tájékoztatójában beszámolt arról, hogy a tárca a 2016. évi Programot várhatóan 1,2 milliárd forint körüli keretösszeggel hirdeti meg az idei év első felében.

Irodalomjegyzék

Kozma Á. 2011. A tanya problematikája külföldiek termőföldtulajdon szerzésével kapcsolatban. In: Jogelméleti Szemle, Journal of Legal Theory HU ISSN 1588-080X, 2011/2.

A vidékfejlesztési miniszter 81/2011. (VIII. 11.) VM rendelet

A vidékfejlesztési miniszter 62/2012. (VI. 29.) VM rendelet

A vidékfejlesztési miniszter 56/2013. (VI. 29.) VM rendelet

A vidékfejlesztési miniszter 7/2014. (II. 6.) VM rendelet

A földművelésügyi miniszter 35/25015. (VI. 30.) FM rendelet

1998/2006/EK bizottsági rendelet



Az orosz vidék helyzete, fejlődése és problémái

Vaszari Tamás

Folyamatos és jelentős a vidék elnéptelenedése Oroszországban, mely országban egyébként a lakosság 70 százaléka városokban él. Amennyiben ezt nem tudnánk, úgy nem meglepő módon a világ legnagyobb alapterületű országáról, amely a Föld szárazföldi részeinek egy hatodán terül el akár egy vidékies ország képes is kirajzolódhatna, hiszen a több mint, 17 millió négyzetkilométeres területet kevesebb, mint 150 millió ember lakja, így ali 8,3 fő az átlagos népsűrűség négyzetkilométerenként.

Az oroszországi állampolgárok 73,3 százaléka élt városokban 2006-ban, ami megfelel az európai átlagnak. Az országban ekkor 76 olyan város volt, amelyben a lakosok száma meghaladta a 250 ezer főt, és csak 11 város rendelkezett egymillió főnél nagyobb népességszámmal. A városok többsége azonban rendkívül fiatal, sok a mesterségesen létrehozott város, az agglomerációk pedig csak egészen későn, a XX. század második felében épültek ki. Az utóbbi évek egyértelmű nyertese Moszkva és Moszkva területi közigazgatási egység (oroszul: „oblaszty”, a továbbiakban: „megye” vagy „terület”) nevű régió, amely a bruttó nemzeti össztermék 21 százalékát állítja elő. A lakosság 77 százaléka a szolgáltató szektorban dolgozik, ami megfelel a nyugati régiók átlagának is.

Oroszországban azonban a vidéki népesség megtartása – annak ellenére, hogy a városi lét egyértelműen magasabb életminőséget ígér – politikai kérdés is, különösen Szibéri-

ában, a kínai határ mentén, ahol a központi hatalom minden eszközzel igyekszik megakadályozni a terület elnéptelenedését. Az orosz vidékfejlesztést vizsgálva a fenti eset mellett egyébként még számos hasonló intézkedést találhatunk, ahol a politikai akarat igyekszik a maga képére alakítani a fejlődést. Jelenleg az ország népességének 26,7 százaléka él vidéken, ami 37,3 millió embert jelent. A szám folyamatosan csökken, 2002. és 2010. között 1,2 millió fővel lett kevesebb. A születési mutatók javulnak: az ezer lakosra jutó születések száma 2006-ban 11,3 fő volt, 2010-ben pedig már 14 fő, a halálozási ráta pedig csökkent: az azonos időszakokban 17,3 főről 16,1 főre. Az elvándorlás jelentős: 8 év alatt a munkaképes lakosság 2,7%-a költözött városba, az újonnan érkezettek között pedig városiakat (62%), más falvakból érkezőket (29%) és külföldieket (9%) is találunk, akik főleg a FÁK tagországokból érkeztek, és maguk is orosz nemzetiségűek (82,2%).



A városhálózat fejlődéstörténete

1700-ban még csak 400 város volt Oroszország területén, és még 1811-ben is mindössze a lakosság igen szerény hányada, alig 4 százaléka élt városokban. A főváros az 1703-ban alapított, a Néva partján található, Európához közel eső Szentpétervár volt, s ez így is maradt egészen az 1917-ben bekövetkezett kommunista hatalomátvételig. A városiasodás a XIX. század első felében kapott először lendületet, s a század közepére már az ország 19 százaléka volt városlakó. Ekkortól indultak meg a vasútépítések is, s az óriási földrajzi távolságok hirtelen „csökkenni” kezdtek. A transz-szibériai vasútvonal egymás után kapcsolata be a világ gazdaság vérkeringésébe Jekatyerinburgot, Krasznajarszkot, Irkutszkot és végül Vlagyivosztokot. Ugyanebben az időszakban alakultak ki az ország első iparterületei is: az egyik a mai Ukrajna területén (Zaporozsje és Donyeck köznyékén), a másik pedig Moszkva körül. A XX. század első éveiben – noha a főváros még mindig Szentpétervár volt – Moszkva ugyanolyan gazdasági mágnessé vált, mint amilyen napjainkban is. A fővárosban a gazdasági fellendülés bizonyos években 16 százalékos népességnövekedést eredményezett, amely óriás társadalmi feszültségeket szült, elsősorban a nyomasztó lakáshiány miatt.

A '20-as években észak-amerikai és nyugat-európai fejlődési modellekre alapozott programok megvalósítása kezdődött el, amely időszak lenyomata a mai napig látható Moszkva utcáin. Az 1928. és 1956. közötti időszak az erőltetett iparosítás korszaka, amelyet a '30-as években a nehézipar dominanciája és a fogyasztási cikkek hiánya jellemezett. A településfejlesztés teljesen politikai és gazdasági szempontoknak rendelték alá, ami a gyakorlatban azt jelentette, hogy az emberi életre szinte teljesen alkalmatlan vidéki területeken is óriási városok nőttek ki a földből abban az esetben, ha ott olyan tevékenységet lehetett

végezni, ami hozzájárult a gazdaság és különös tekintettel a hadiipar fejlesztéseihez. Gyakori eset volt, hogy ezeken a helyeken korábban még falvak sem voltak, így a városok nem természetes úton jöttek létre, hanem gyakran katonai táborokat vagy bányásztelepeket fejlesztettek várossá. Még arra is volt példa, hogy ezek körül mesterséges agglomerációt is megpróbáltak kialakítani, hogy az ott élő lakosság ellátásának színvonalát valamelyest javítsák vele. Az élet azonban zord maradt és nehéz, így aki csak tehetett, igyekezett visszaköltözni az európai vagy legalábbis délebbi területekre.

Az oroszok élete csak Moszkvában volt könnyebb, ahol – gyakran presztízsszempontok alapján – óriási infrastruktúrafejlesztési programok és ingatlanfejlesztések zajlottak, amelyek eredménye még ma is látható. A folyamatos lakáshiányt ugyanakkor a városba költözés korlátozásával igyekeztek enyhíteni, amely így csak külön engedély birtokában volt lehetséges. Az '50-es évektől a fegyverkezési versenynek köszönhetően a nagyvárosokban megerősödtek az egyetemek és a kutatás-fejlesztési központok, ami azt jelentette, hogy az értelmiség, mint társadalmi osztály az ország legnagyobb városaiba koncentrált. Az 1960-as évektől kezdve megkezdődtek a tömeges lakásépítési programok (először a blokkházak, ún. hruscsovokák, majd később panel-lakások, ún. brezsnyevokák, amely kifejezések utalnak az építés időszakára is), és kialakultak a városközpontokat körülvevő lakóövezetek. Sajátos körülmény, hogy az egyes városok esetében az életszínvonalbeli különbségek nem a lakosok jövedelemszintjétől függttek, ami igen hasonló volt országszerte, hanem az egyes települések áruellátásától, ugyanis ez határozta meg, hogy a pénzért egyáltalán mihez lehetett hozzájutni.

1990-re a Szovjetunióban 2190 város létezett, és mintegy 4000 urbanus település. Moszkva dominanciája az egységes és szervesen kapcsolódó városhálózaton belül egyértelműen



érvényesült. Érdekes azonban, hogy ez a hálózat teljesen belterjes volt, ami azt jelenti, hogy a városok nem rendelkeztek nemzetközi kapcsolatokkal, és a globális gazdaságba sem kapcsolódtak be. A rendszerváltás óriási gazdasági visszaesést hozott, a mélypontot pedig az 1998-as év jelentette, amikor az egy főre jutó GDP (reálértéken) az 1990-es érték mindössze 58%-át érte el. A rendszerváltás után a veszteséges vállalatok csődbe mehettek, így az egy vállalatra épülő vidéki városok sorsa sokszor ezzel a ténnyel pecsételődött meg. A Szovjetunió felbomlása után az országban működő mezőgazdasági vállalkozások száma két évtized alatt 56%-kal csökkent, a mezőgazdaságban foglalkoztatottak pedig a legalacsonyabb fizetési kategóriába kerültek. A megmaradt cégek alig fele működik nyereségesen, s számukra is problémát jelent az alacsony likviditás, a bérek kifizetése, és a nyugat-európainál kétszer-háromszor magasabb tranzakciós és logisztikai költségek előteremtése.

A helyi önkormányzatok száma 2002. és 2010. között 8500-zal csökkent, amelynek oka a legtöbb esetben egy városhoz való csatlakozás volt. Oroszországban jelenleg 134.000 lakatlan terület van, a települések 27%-án pedig tíznél kevesebb ember él. Az elvándorlás itt a legjelentősebb. A vidéki lakosok 5%-a 11-100 fő közötti lakosságszámú településen él, ötödük pedig 101-1000 fős közösségben. A vidéki lakosság több, mint fele (2002.: 51,8%, 2010.: 54,8%) 1001 főnél nagyobb, vidéki településen élt.

Az orosz vidék problémái

Az orosz vidék problémáinak vizsgálata során a szerző mindössze önkényesen válogathat egy hosszú listáról, kiemelve a saját vizsgálata számára legfontosabb területeket.

A legfontosabb problémákat az alábbi felsorolás tartalmazza:¹

- elvándorlás,
- elöregedés,
- alacsony iskolázottság az ott maradó népességnél,
- hiányos és korszerűtlen közlekedési infrastruktúra,
- gyér szociális infrastruktúra,
- a mezőgazdasági potenciál alacsony kiaknázottsága,
- túlzott környezetterhelés az elavult művelési technológiák miatt.

Az orosz vidék vizsgálata során azonban nem felejthetjük el, hogy annak gerince az európai területek kivételével csak elvétve lehet a mezőgazdaság, mivel az ország éghajlati viszonyai azt nem teszik lehetővé. A többi helyen az ipar (bányászat, gépgyártás, hadiipar), a rurális térségekben pedig elsősorban az állattenyésztés biztosít megélhetést.

Vidékfejlesztési szervek és politikák

Az Oroszországi Föderáció esetében az alábbi szövetségi intézmények foglalkoznak vidékfejlesztéssel:

- Az Oroszországi Föderáció Államtanácsa (State Council of the Russian Federation),
- Központi Statisztikai Hivatal (Federal Service of State Statistics of the Russian Federation),
- Mezőgazdasági Minisztérium (Ministry of Agriculture of the Russian Federation),
- Gazdaságfejlesztési Minisztérium (Ministry of Economic Development of the Russian Federation).

A jogalkotás többszintű, amelyek közül a legfontosabb a szövetségi, alatta található a regionális, legalul pedig a lokális szint. Az oroszországi regionális politika célja, hogy az egyes régiók adottságainak kiaknázásán

¹ Forrás: Ivolga, 2014



keresztül hozzájáruljon az ország kiegyensúlyozott fejlődéséhez úgy, hogy:

- új növekedési központokat hoz létre,
- javítja a közlekedési infrastruktúrát,
- csökkenti a területi különbségeket.

A szövetségi szintű régiófejlesztési politika elemei:

- a nagyváros-hálózat támogatása a regionális tudásközponttá válás útján,
- az agglomerációk kialakulásának támogatása, illetve 6-8 klaszter létrejöttének elősegítése,
- az elmaradott területek felzárkóztatása a korszerű energiahordozó-kitermelő technológiák meghonosításával,
- az éghajlati vagy természeti szempontból alkalmas területeken idegenforgalmi fejlesztések megvalósítása,
- az elmaradott régiók felzárkóztatása, az életszínvonal és jövedelemszint béli különbségek csökkentése,
- a helyi kulturális értékek megőrzésének támogatása a szibériai, az északi és a távolkeleti területeken.

2008-ban még az volt a kitűzött cél, hogy 2012-re megerősödjön az ország nagyváros-hálózata, amely képes rá, hogy helyi K+F ill. agglomerációs központtá váljék. Az agglomerációs fejlesztések természetesen a moszkvai agglomerációban kezdődtek, de a tudásipar megerősítésre került sor a dél-szibériai nagyvárosokban, ill. infrastrukturális fejlesztések valósultak meg az ország középső területein, a korábbi gép- és autó- és hadiipari centrumokban. Ugyanebben az évben vált lehetségessé az is, hogy Vlagyivosztk Moszkvából személyautóval is megközelíthető legyen, hiszen addig csak repülőgéppel és vasúton lehetett ezt megtenni.

Regionális központok, helyi fejlesztések

Az orosz vidék bemutatása minden szerző számára jelentős kihívás, mivel az ország területe a Világ szárazföldjének hatodán te-

rül el, 13 időzónában, és több mint 17 millió négyzetkilométeren. A fentiek miatt a főbb régiókról csak egy-egy mondatot írunk:

- A szentpétervári agglomeráció feladata, hogy a fémipari, faipari, kémiai, vegyipari és halászati klaszterek központja legyen. A cél, hogy a régióban olyan tudást sikerüljön felhalmozni, ami képes lesz korszerűsíteni az ország olaj- és fémiparát.

- Az idegenforgalmi központok szerepét a Fekete tenger partvidéke, és a Kaukázus töltheti be.

- A Volga-menti régiók iparát az állandó hadiipari megrendelések és az autóipar (VAZ) reformja pezsdíthetik fel.

- Az uráli iparterületen a környezetbarát, alacsony fűtőanyag igényű technológiák meghonosítása a cél, illetve itt helyezkedik el az ország egyik gép- és hadiipari központja is, amelyet még a II. világháború idején telepítettek ide a veszélybe került Moszkva környéki és Volga-menti területekről,

- Szibériában a fő feladat az ásványkincsek és energiahordozók gazdaságos kitermelése, a nehéz helyzetben lévő városok gazdaságát pedig a helyi feldolgozóipar fejlesztésével lehet helyzetbe hozni. A dél-szibériai nagyvárosokban a tudásipart kell megerősíteni, amelyhez a helyi egyetemek lehetnek ideális partnerek. Dél-Szibériában a mezőgazdasági fejlesztések is kiemelt fontosságúak.

- A Tengermelléken az ipari termelést és a szolgáltatásokat kell fejleszteni. Ide tartoznak a tengerbiológiai projektek, illetve a Szahalin, Kamcsatka és Kurill szigeteken folyó olajkitermelési projektek.

- A sarkvidéki területeken meg kell teremteni az olajkitermelés feltételeit.

Az oroszországi mezőgazdasági termelés átalakulása

Az orosz vidék fejlődése szempontjából kiemelt fontosságú volt az 1980-as évek második fele, amikoról az állam mellett a szövetkeze-



TABLE I.2
The Structure of Agricultural Output, by Type of Product
and Type of Enterprise 1990–2004 (in percent)

Type of Agricultural Product	Type of Enterprise								
	Large Enterprise			Private Farmer			Household		
	1990	1995	2004	1990	1995	2004	1990	1995	2004
Grain	99.7	94.4	81.2	0.01	4.7	17.4	0.3	0.9	1.4
Sugar Beets	99.9	95.9	88.6	0.01	3.5	10.3	0.0	0.6	1.1
Sunflower	98.6	86.3	74.4	0.0	12.3	24.5	1.4	1.4	1.1
Potatoes	33.9	9.2	6.2	0.0	0.9	2.0	66.1	89.9	91.8
Vegetables	69.9	25.3	14.9	0.0	1.3	4.9	30.1	70.4	80.2
Meat	75.2	49.9	45.1	0.01	1.5	2.4	24.8	48.6	52.5
Milk	76.2	57.1	45.0	0.0	1.5	2.8	23.8	41.4	52.2
Eggs	78.4	69.4	72.8	0.0	0.4	0.5	21.6	30.2	26.7

Source: *Sel'skoe khoziaistvo Rossii 2000* (Moscow: Goskomstat, 2000), 36; *Rossia v tsifrakh 2005* (Moscow: FSGS, 2005), 211.

1. táblázat

A mezőgazdasági termelésben résztvevő szereplők részesedésének alakulása 1990. és 2004. között, főbb termék kategóriák szerinti bontásban (O'Brien – Patsiorkovskiy 2006.)

tek is földtulajdonossá válhattak. 1990. novemberétől a Szovjetunióban már magánszemélyek is vásárolhattak földet, 1991. december 19-én felszabadították az árakat, december 27-én pedig (néhány nappal a Szovjetunió felbomlása után) Oroszországban életbe lépett a földreform. Mivel az állami gazdaságok (összesen 26.900 termelőszövetkezet /kolhoz/ és állami gazdaság /szovhoz/) a központi támogatás elapadásával működésképtelenné váltak – amit a városok élelmiszerellátásában keletkező óriási zavarok is alátámasztanak – a kormánynak engednie kellett a magánszereplők minél gyorsabb megerősödését. Az átalakulást mutatja, hogy az állami és közössi tulajdonú gazdaságok 1992-es, 67,1%-os termelési részesedése 1998-ra 39,2%-ra esett, míg a háztáji gazdaságok része az 1992-es 31,8%-ról 1998-ra 58,6%-ra nőtt.

A fenti táblázatból jól látható, hogy az állami gazdaságokkal szemben a magángazdaságok a drága infrastruktúrát és gépesítést igénylő területeken tudtak megerősödni, a háztáji gazdaságok pedig az olyan ágazatokban, ahol a gépesítésnek és a méretgazdaságosságnak kisebb szerep jut. A helyzetet jól jellemzi, hogy a háztáji burgonya és zöldségtermesztést számos orosz egyenesen 'nemzeti sportként' aposztrofálják, hiszen ezeken a területeken a belépési korlátot mindössze egy város környéki dácsa megszerzése jelenti.

A vidéki lakosság viszonyának változása a piacgazdasághoz²

Oroszországban a piacgazdaság társadalmi elfogadottsága azt mutatja, hogy a régi beidegződések még mindig hatnak. Az ega-

² Forrás: Volguine 2001



litárius mentalitás elítéli a nyereszkeskedő kapitalistákat és a népnyzó menedzsereket. Egyes tudósok szerint a tőkés rendszer iránti ellenszenv nem a szovjet korszak terméke, hanem sokkal régebről gyökerezik, s egészen a jobbágyfelszabadításig nyúlik vissza. Az orosz viszonyok vizsgálatakor nem csak a nyugati és az orosz, de a kelet-nyugat ellenétét is megfigyelhetjük.

Az 1861-es orosz jobbágyfelszabadítás végre teret adott a társadalmi mobilitásnak. Az egyes társadalmi osztályok viszont igen kevéssé bíztak a többiben, s az emberek inkább a saját berkeiken belül kerestek szövetségesekeket. A tőkés rendszer, amelyben bárki felemelkedhetett, az autokratikus berendezkedést is veszélyeztette, ami az elit óvatosságát és az új viszonyok lehetséges fékezését eredményezte. Az egyes társadalmi osztályok között kialakult, alacsony bizalmi szint és ellentétek a XX. század elején már oda vezettek, hogy az elit- és kapitalizmus ellenes csoportok megerősödtek, s a folyamat az 1917-es forradalomban csúcsozott ki. Az új, szovjetekre épülő társadalmi berendezkedés maga is egy paraszti közösség jegyeit hordozta, ahol a megkérdőjelezhetetlen vezető szerepét betöltő családapa hangja mindenki számára parancs volt, s a polgárok egyenlősége ebből, az alávetettség egyenlőségéből volt levezethető.

A jobbágyság eltörlése után a XIX. század második felében Oroszországban új társadalmi csoportok jelentek meg: vidéki és városi vállalkozók, kereskedők és bankárok. Az épülő vasút, a terjeszkedő sajtó és a vállalkozói aktivitás hamarosan feszegetni kezdte ez addigi közösségi kereteket, s az emberek lassan tudomást szerettek róla, hogy a falu határán túl ott vár rájuk a nagyvilág. Az addigi paraszti létforma a szokásjogon és a szájról szájra, apáról fiúra szálló tudáson alapult, s az egyén teljes mértékben a közösségtől függött. A kollektívizmust erősítette az is, hogy az állami szervek is szívesebben tárgyaltak

közösségekkel, mint magánszemélyekkel, s a XX. század elejéig földet sem vehettek magánszemélyek. A természet és az időjárás jelentette kockázatok csökkentésére szintén jó eszköz volt a közösségi szerveződés. Nem csoda hát, hogy az általánosan elfogadott magatartás a konformizmus lett, s az így befektetett energia adta a csoport gazdasági sikereinek alapját. A parasztok közösen művelték a földet és használták a határ erdejeit, legelőit. Ha a közösségben egy tag nem volt elég simulékony és az individualizmus jegyeit mutatta, akkor az illető hamar a partvonalon kívül találta magát.

A kereskedők, a föld- és gyártulajdonosok iránt a parasztok ellenszenvvel viseltettek, és nem bíztak bennük, mivel úgy gondolták, hogy ezek az emberek nem tisztességes munkával jutnak jövedelemhez. Ennek ellenére a paraszti magatartásnak is voltak individualista elemei, mivel ezek az emberek úgy gondolták, hogy a föld azt illeti, aki megműveli, tehát őket.

A közösségi földeket, legelőket és erdőket a parasztok szétosztották egymás között. Ha valaki többre vitte, mint az átlag, akkor azt nem csak csodálták, de irigyelték is. Az irigység mellett az illető néhány csípős megjegyzésre is számíthatott, mivel a parasztok a gazdasági sikereket zéró összegű játszma-ként értelmezték, s úgy gondolták, hogy ha valaki többre vitte, akkor az azért volt, mert mások kárára jobb lehetőségekkel indult. A következő újraelosztásnál aztán igyekeztek kiküszöbölni ezt a hibát s a kevésbé sikeres tagokkal is igazságosan bánni. A tőkés rendszerben létrejövő társadalmi különbségek eszerint a logika szerint nem lehettek jogosak, s a sikeres embereknek semmilyen elismerés nem járt. A nyereség hajszolása önzésnek minősült, s az ilyen ember csak a parasztok irigységére és megvetésére számíthatott. A kereskedelem és az ipar pedig egyet jelentett a kapzsisággal. A gazdagodás iránti ellenszenv még akkor is meghatározó



volt, amikor az éghajlati és emberi tulajdonságok egyértelműen alátámasztották egy-egy gazdálkodó sikerét.

A közösségi lét, és a magánszemélyek korlátozása a parasztok személyi szabadságát is korlátozta, ami hamarosan a városiasodás és az iparosodás területein is érezte hatását. Az alacsony bizalmi szint pedig egyébként is fékezte a parasztok városba költözését.

A XIX. században Szibéria gazdasági szempontból még egyértelműen elmaradottabb volt, mint Oroszország európai része, s a fejletlen infrastruktúra az államot is gátolta szerepkörének ellátásában. Szibériát a kozákok foglalták el, a az új területen az óriási távolságok, az elmaradott infrastruktúra, az alacsony állami kontroll és a gazdag természeti erőforrások miatt a magánszemélyek nagyobb teret kaptak a kibontakozáshoz, s az állam mellett az egyház sem ellenőrizte őket. A fentiek miatt a szibériaiak gazdasági tevékenysége sokkal közelebb állt ahhoz, amit vállalkozói létformának nevezünk. Sőt, időnként ez a magatartás gazdaságilag is sikeresebbnek bizonyult! Az európai és a szibériai parasztság tehát másképpen élt: a szibériaiak sokkal szabadabbak voltak, s a paraszti munka mellett a vállalkozói létformát is választhatták. Az is gyakori volt, hogy egyszerre mindkét tevékenységet végezték. A szibériai kollektívák hasonlóak voltak az európai részen szerveződő közösségekhez, azzal a különbséggel, hogy itt minden önkéntes alapon történt, s a befektetett kemény munka gyümölcsét a tagok nem érezték igazságtalannak.

A jövedelmek újraelosztása, ami az európai területeken elvárás volt, Szibériában nem terjedt el. A szibériaiak a gazdasági sikereket nem tekintették zéró összegű játszmának, s a bőséges földterületeken is sikertelen parasztokat egyszerűen lustának bélyegezték. Az európai parasztok a termelésben megelégedtek a szükséges minimummal, a szibériaiak viszont igyekeztek felhalmozni, fejlődni, s

mai szóhasználattal élve agrárvállalkozókká válni, hiszen számukra az individualizmus és az üzleti szellem nem volt elítélendő. A szibériai mentalitás a kapitalizmus térnyerését sem fékezte, s a tőkés termelés legnagyobb gátja Oroszországban mindig is az alacsony tőkeellátottság volt. Az ipar megerősödése véget vetett a mezőgazdaság hegemóniájának, mivel a városokban élő munkásság sokkal jobb helyzetben volt, mint a falusi parasztság. Az eredmények arra ösztönözték Oroszországot, hogy folytassa útját a tőkés fejlődés útján: fejlessze a városokat, az ipart, a természeti erőforrások kiaknázását, a munkaerőt és a tudományos potenciálját.

Minél erősebb a bizalom egy közösségben, a tagok annál szívesebben működnek együtt. A magasabb szintű együttműködés pedig egy hatékonyabban működő, eredményesebb társadalmat jelent. Oroszországban az alacsony bizalmi szintet szigorú szabályokkal igyekeztek helyettesíteni, vagyis: ha az emberek nem bíznak egymásban, akkor bízzanak a rendszerben, és a társadalmi viszonyok alakuljanak az egyes posztokon ülő emberek jogköre szerint! A szovjet érában az állam szerep továbbra is erős maradt, s a mindennapokat a bürokrácia szabályai határozták meg. A társadalom viszonylag homogénná vált, a társadalmi mobilitás pedig lendületet kapott. A jobbágyfelszabadítás után megjelent új társadalmi csoportok (vállalkozók, kereskedők, bankárok) egyszerűen eltűntek. A paraszti (munka)kultúra látszólag változatlan maradt, de valójában alkalmazkodott a kolhozok és szovhozok szabta új feltételekhez.

A Szovjetunió felbomlása után a vállalkozók ismét megjelentek, s immár rendelkeznek egy minimális társadalmi elfogadottsággal. A vidékfejlesztési politika részeként az orosz állam támogatja a mezőgazdasági vállalkozókat, ami számos nyereszkesztőt is a területre vonzott, s az általuk okozott kár nem tett jót az agrárvállalkozók megbecsülésének.



Közigazgatás és öngazgatás³

Nyugaton az „új kormányzás” (new governance) fogalma és rendszere a fordista törvénykezés válságára kíván megoldást nyújtani, amelynek keretében a társadalom működtetését új elvek alapján szervezik meg. A fordista irányítás merev, hierarchikus és bürokratikus, ahol az erőviszonyok előre eldöntöttek. Az intézményrendszer formális, minden tervek szerint működik, a regionális politika célja pedig nem más, mint a teljes foglalkoztatottság elérése, lehetőleg a mezőgazdaságban. Az új kormányzás (governance) rugalmas rendszer, amely a megváltozott feltételek között új eljárásokat alkalmaz. A governance rendszerében az állami és a civil szervezetek kéz a kézben dolgoznak, így a munkába bekapcsolódhat a magánszektor és a karitatív szervezetek is. Az új rendszer előnye, hogy így minden résztvevő magával hozhatja a saját, speciális tudását.

Oroszországban a közigazgatási rendszer három szintű: szövetségi, regionális és helyi. Az első kettő hatóságként működik. A helyi közigazgatás a szovjet időkben szinte semmilyen önálló döntést nem hozhatott, de 1993-tól jogköre kiszélesedett, és ma már maga is önálló döntéshozó szerv.

Szereplők

Ha megnézzük, akkor azt látjuk, hogy a governance összes szereplője jelen van Oroszországban is:

- a lakosság,
- a magánszektor,
- az állami cégek, intézmények,
- a civil szervezetek,
- a külföldi partnerek,
- és a helyi közigazgatási szervek is.

Nyugaton az emberek igényei többnyire a jogok és a személyes szabadság érvényesítésére irányulnak. Oroszországban az alap-

szükségletek (étkezés, közoktatás, egészségügyi ellátás) állnak az első helyen, amelyek a túléléshez, a háztartás anyagi helyzetéhez, a javakhoz, a család demográfiai összetételéhez és a természeti erőforrásokhoz is kapcsolódnak. Fontos leírni, hogy az orosz társadalom egy része nem kíván felelősséget vállalni a saját életéért és döntéseiért, hanem ennek terhét külső szereplőkre ruhazza át. A paternalizmus iránti vágyat az állam 1990-ig kielégítette, de a rendszerváltás után az újonnan hatalomra kerülőknek is fel kellett vállalniuk ezt a szerepkört.

Az orosz polgárok kollektívizmusa – amellyel fentebb már részletesen foglalkoztunk – szintén megkerülhetetlen kérdés. A régi, kollektivisták értékrendtől ma már elmozdulást tapasztalhatunk az individualizmus irányába, hiszen a falusi lakosság nagy része ma már leginkább csak magára gondol, és (elsősorban a média által közvetített üzenetek hatására) az anyagi sikerek szerepe is felértékelődött az emberekben. A lecsúszás komoly probléma az orosz társadalomban, különösen vidéken. Az alacsony foglalkoztatottsági ráta és a létminimum közeli jövedelmek a munkaerőnek csak igen alacsony szintű újratermelését teszik lehetővé. A tartós munkanélküliség pedig még tovább rontja a munkavállalók pozícióját, s egy-két év után sokan az alkoholizmusnál kötnek ki. A megélhetést ezeknek az embereknek ekkor már leginkább csak napszám vagy más, hasonló alkalmi munka biztosítja, rendkívül alacsony szinten.

A magánszektor célja a nyereséges működés és a növekedés, de akarva akaratlanul a társadalom számára is hasznot hajt, hiszen felszívja a munkaerőt és a jövedelem-kifizetéseken keresztül hozzájárul a helyi közösség életminőségének emeléséhez. A vidéki magánszférában a nagyvállalatok főleg az agrárszektorban, a KKV-k az erdőgazdaságokban

³ Forrás: Kopoteva 2005.



és az építőiparban tevékenykednek, a mikro- és egyéni vállalkozók pedig a szolgáltatások (kereskedelem, vendéglátás, idegenforgalom) területén aktívak.

Az állami cégek, intézmények a mezőgazdasághoz, az erdőgazdasághoz, az építőiparhoz és a szociális szolgáltatásokhoz köthetők. Az intézmények (iskolák, elsősegély állomások, kórházak, könyvtárak) többnyire központi forrásokból működnek, s jövedelemtermelő képességük igen alacsony, ha egyáltalán van ilyen.

A civil szervezetek közé soroljuk a nőegyleteket, a gyermek-jóléti intézményeket, és a politikai tömörüléseket is, de tudnunk kell, hogy súlyuk jelentéktelen.

A külföldi partnerek az orosz falvakban szinte egyáltalán nincsenek jelen, s csak elvétve találhatunk olyan települést, ahol mégis. A közös projektek célja, hogy egy helyi adottságra alapozva bevonja a helyi lakosságot a termelésbe. A külföldi szereplők bevonásával futó projekteknek otthont adó települések kiválasztása általában a központokban történik,

A helyi közigazgatási szervek érdekei a közjóra, a gazdaságfejlesztésre és a politikai atmoszférára irányulnak. Napjainkban azonban az orosz önkormányzatok pénzügyi forrásai igen alacsonyak. Jellemző adat, hogy a 12.000 orosz önkormányzat közül mindössze 400 önellátó, és 6.000 egyáltalán nem rendelkezik saját forrásokkal, ami azt jelenti, hogy az érdekérvényesítő képességük sem túl jó. Ez gondolt jelent, mivel a forráshiányos önkormányzatok a területen működő cégek kiszolgáltatottjaivá válnak, a problémák megoldásában pedig képtelenek szerepet vállalni. Az önkormányzatok hiába szeretnének a cégekkel egyenrangú partnereként viselkedni, ha pénzügyi okokból nem azok, s így képtelenek elfogadni a cégek diktátumát.

A közigazgatásban dolgozó munkatársak képzettsége szintén probléma: hiába van a kollégák 60 százalékának diplomája, ha ebből csak 3% kapcsolódik a közigazgatáshoz, és 6% a jogászok aránya.

A fentieket összegezve azt mondhatjuk, hogy hiába van jelen a governance-hoz szükséges összes szereplő a vidéki Oroszországban, az átalakulás még nem indult el. Ebben a helyzetben pedig nincs más lehetőség, mint alkalmazkodni a meglévő körülményekhez.

A társadalom alkalmazkodása a jelenlegi helyzethez

Térbeli és földrajzi alkalmazkodás: Oroszország a világ legnagyobb területű országa, ami azt jelenti, hogy a távolságok óriásiak: léteznek fél-Európa méretű szubjektumok is, ahol az ott élők számára rendkívüli nehézséget okoz az alapvető közszolgáltatásokhoz való hozzáférés is. A fentiek miatt nyugodtan beszélhetünk szociális, kulturális és gazdasági izolációról is. Hiába létezik ugyanis szociális, közegészségügyi vagy egyéb ellátás, ha a messze lakó állampolgár nem tud elutazni a megyei központba, hogy igénybe vegye ezeket.

Jogi alkalmazkodás: Szerencsére ma már az orosz jogrendszer is abba az irányba halad, hogy a helyi közigazgatási szerveknek minél több jogot biztosítson, beleértve a helyi adóztatás jogát is. Gondot jelent viszont, hogy pénzügyi források hiányában a kötelezettségek teljesítése sok helyen lehetetlen, s emiatt a helyi szervek a saját feladataikat sem látják el.

Alkalmazkodás az új gazdasági helyzethez: A szocialista tervgazdálkodás valódi hatalmat biztosított az arra kijelölteknek, de a rendszerváltás után a szovhozok és a kolhozok átalakultak. Megjelentek a magántulajdonú cégek és a családi gazdaságok, s megerősödött az árnyékgazdaság is, ami különösen az agrárszektorban jelentős. Az üzleti szféra igyekszik minél jobb személyes kapcsolatokat kiépíteni a helyi közigazgatás vezetőivel, illetve a lakossággal is. Gyakori, hogy a cégek pénzen kívüli juttatásokkal is segítik a dolgozóikat: segítenek a közlekedés megszervezésében, tűzifát biztosítanak vagy kedvezményes árakat a saját termékeikre. Érdekes, hogy a kisebb önkormányzatok vezetői



sokkal szorosabb személyes kapcsolatokkal rendelkeznek, bár ez abból is eredhet, hogy ők közelebb vannak az emberekhez, és jobban ismerik a területükön működő cégek vezetőit is.

Lélektani alkalmazkodás (hiánya): A szovjet időkben adott volt a hierarchia, a pénzügyi fedezet és adottak voltak a feladatok is. Mára ez eltűnt: már nincs egyértelmű feladatleírás és nincs pénzügyi fedezet sem, emiatt a közszolgálat elveszette vonzerejét. Az emberek számára sem a közszolgálat nem vonzó terület, sem a közügyek nem érdekesek, így az itt dolgozók munkája jelentősen nehezebbé vált.

A vidéki fiatalság helyzete és problémái⁴

Iskolázottság

A vizsgált időszakban a vidéki fiatalok iskolázottsági mutatói közül főleg a diplomások száma mutatott jelentős emelkedést, ami annak köszönhető, hogy számos vidéki nagyvárosban működnek kihelyezett főiskolai vagy egyetemi karok, amelyek a nappali mellett levelező vagy esti tagozatos képzést is kínálnak. Ugyanakkor, a vidéki fiatalok közül még ma is csak minden ötödik szerez diplomát. Érdekes, hogy a középfiskolások körében a továbbtanulási szándék vidéken és városban is egyforma mértékű: kb. 62%. A vidéki iskolák által nyújtott alacsony oktatási színvonal ugyanakkor gondot jelent a felvételi során, ezért a szülők igyekeznek gyermekeiket mielőbb a városokban taníttatni.

A média hatása most először formálja át tömegesen a fiatalok világnézetét, és erősíti meg bennük a hedonista és individualista szemléletet, amelynek tere a város. Mivel a diplomások nem térnek vissza vidékre, ezért a vidéki értelmiség, és a mezőgazdasági menedzserek száma folyamatosan csökken, s immáron hiány mutatkozik belőlük.

Foglalkoztatottság

A vizsgált időszakban a 23 és 30 év közötti fiatalok 54,6%-a dolgozott vállalatoknál, intézményeknél, állami gazdaságokban, termelőszövetkezetekben vagy kisebb gazdasági társaságoknál: 19% a kereskedelemben, 15,5% a közoktatásban és az egészségügyi ellátórendszerben, 13,5% a mezőgazdaságban, 10% az építőiparban, 7% pedig az iparban.

A Szovjetunió felbomlása után az iskolák, kórházak, rekreációs központok, postahivatalok és önkormányzati szervek által kínált munkahelyek száma jelentősen lecsökkent, s hiába a biztonságos munkahely, a bérek minimálisak.

A fiatal munkanélküliek és alkalmi munkából élők száma sajnos növekszik, s a mezőgazdasági cégek csődje csak fenntartja ezt a jelenséget. A megmaradt cégek viszont jól képzett, minőségi munkaerőt keresnek, s az alacsony iskolázottsággal rendelkező emberek számára alig akad munkalehetőség.

Anyagi helyzet

2010-ben a mezőgazdaságból élők átlagos jövedelme 11.200 Rubel (kb. 80.000 Ft) volt, de a területi különbségek igen nagyok: a Transzbajkái területen 3.500 Rubel, a Krasznodari területen pedig 23.400 Rubel volt az átlagos jövedelem. A létminimum ezzel szemben 4.480 Rubel volt a Tambovi területen, és 12.330 Rubel Kamcsatkán. Oroszországban a szegénységet úgy definiálják, hogy a szegényeket azonosítják a létminimum alatt élőkkel. 2010-ben a vidéki orosz fiatalok közel fele volt a létminimum közelében, vagy az alatt. Elmondható, hogy magasabb jövedelemre csak azoknak volt esélyük, akik munkatapasztalattal vagy megfelelő iskolai végzettséggel rendelkeztek.

Ha a háztartások jövedelmét vizsgáljuk, akkor azt mondhatjuk, hogy az a családban dolgozók számától és munkaerő-piaci helyze-

⁴ Forrás: Mukhanova 2008.



tétől függ. Gyakori, hogy a fiatalok számára elérhető fizikai munka bére még a létminimumhoz sem elegendő. A helyzet úgy áll elő, hogy a cégek nem kínálnak folyamatos, csak időszakos munkalehetőséget, s előfordul, hogy készpénz helyett természetben fizetnek a dolgozóknak. 2011-ben már a cégek 36%-a nem talált elegendő munkaerőt, de a létminimum eléréséhez szükséges bért így sem ajánlott. A fentiek mellett a háztáji gazdaságok szerepe is jelentős, mivel az ott előállított javak csökkentik a családok élelmiszerre fordított kiadásait, ugyanakkor az itt keletkező érték becslése igen nehéz feladat.

Illegális foglalkoztatottság

Az árnyékgazdaság megerősödése a rendszerváltás öröksége, amely az 1990-es évek elején jelent meg. Az orosz állami statisztikai hivatal 2011-es adatai szerint a 15-24 éves korosztályban az illegális munkavállalók aránya elérte a 40%-ot, a 25-29 éves munkavállalók között a 30%-ot, felette pedig átlagosan 24% volt. A vidéki illegális munkavállalók harmada a mezőgazdaságban vállalt munkát, 43%-uk egyéni magánvállalkozásoknál, 36% egyéni vállalkozóknál, 20% pedig családi gazdaságokban vagy őstermelőknél. A fekete munkások arra kényszerülnek, hogy felvállalják a létbizonytalanságot és a védtelenséget, hiszen így nem érvényesíthetik munkavállalói jogait.

A vidéki orosz fiatalok 95%-a nem szeretne saját vállalkozást, a próbálkozó 5%-ból 4% csődbe megy, s csak 1% sikeres. A sikertelenség oka sok esetben a piaci ismeretek hiánya, illetve a hivatalnokok és gazdagok iránt táplált ellenszenv.

A vidéki illegális munkavállalók 41% 10.100 és 20.000 Rubel közötti összeget keresett havonta, 32,4%-uk pedig 5.000 és 10.000 Rubel közötti bért kapott. A dolgozók 9%-a a kapott béréből az étkezésre fordított kiadásait sem tudta fedezni, 36% pedig épp' csak az élelmiszert engedhette meg magának. A fentiek miatt a fiatalokat sújtó szegénység mértéke különösen jelentős.

Migráció

A mezőgazdaságban foglalkoztatottak száma 8 év alatt 2,5 millió fővel csökkent. Az elvándorlás a fiatalok között a legmagasabb, a célpontok listáján pedig a területi központok, és a két főváros szerepelnek. Az elvándorlás sebessége gyorsul, mivel a vidéki fiatalok között nagyobb a munkanélküliek aránya, mint a városokban. A munkanélküliek többsége legfeljebb középfokú végzettséggel rendelkezik, szakmája pedig nincs.

Házasság és családalapítás

Elmondható, hogy a vidéki orosz fiatalok egyre később kötnek házasságot, bár az élettári és házastársi kapcsolatok aránya még így is jelentős. A késlekedés oka, hogy a tanulóssal töltött évek száma emelkedik, s az orosz nők olyan férfiakat keresnek, akik már rendelkeznek egzisztenciával. Ebbe a szociális státusz és az anyagi javak egyaránt beletartoznak.

Következtetések

Településrendszer és infrastruktúra

Oroszország településszerkezete – a természeti körülmények miatt is – meglehetősen koncentrált, amelyet nagyvárosi gócpontok, gyér rurális településhálózat és ritkán lakott, emberi tartózkodásra sok esetben alkalmatlan vidékek jellemeznek. Az ország lakosságának 73%-a él városokban, 27%-a vidéken. A vidéki lakosság életkörülményei, a rendelkezésükre álló szociális és közlekedési infrastruktúra jelentősen elmarad a városi lakosok számára megszokottól. A vidéki területek gazdasági fejlettsége a fentiek mellett is rendkívül különböző, hiszen az Európában fekvő, prosperáló iparterületeken élők helyzete jelentősen jobb azokénál, akik a közép- vagy észak-szibériai országrészekben élnek, távol az olyan, csak szórványosan elhelyezkedő, monokulturális városoktól, amelyek valamely nyersanyag vagy egyéb természeti erőforrás kiaknázására létesültek.



Mentalitás és társadalomszerkezet

Az orosz társadalomban a mentalitás és a piacgazdaságról szóló ismeretek hiánya sok esetben gátolja a társadalom átalakulását és a helyi közösségek gazdasági fejlődését. A kapitalizmussal és a vállalkozókkal szemben táplált ellenszenv egyértelműen megfigyelhető, amelynek gyökerei a '90-as évek vadkapitalizmusánál, és kriminális üzleti moráljánál lényegesen messzebbre, még a cári időkre nyúlnak vissza. A fentiek miatt az átalakulás csak lassan várható, a tudatos szemléletformálást, képzést pedig jelentősen megnehezíti az a tény, hogy a képzett lakosság azonnal a városokba költözik, amint lehetőséget talál rá.

Közigazgatás

Oroszországban a közigazgatás centralizált, és felülről irányított, ahol nincs government – governance átalakulás, mivel ennek keretei nem adóttak. Az egyes résztvevők még nem állnak készen arra, hogy a saját idejükből és pénzforrásaikból a governance irányítási rendszerére áldozzanak. Az első lépés az lenne, hogy az állam központi forrásokból megerősítse és képessé tegye erre a közigazgatási szerveket és az intézményeket. A magánszféra csak egy második ütemben kapcsolódhat be az irányításba: akkor, amikor az állami oldalon erre már van fogadókészség.

Fiatalság

A vidéki orosz fiatalság esetében a boldogulást az egyének környezete határozza meg. A város lét előnye miatt jelentős az elvándorlás, ami különösen az értelmiség esetében jelent gondot. A vidéken maradó fiatal munkavállalók közül sokan csak alkalmi vagy illegális munkát találnak, ami nem biztosítja a minőségi élet és az anyagi boldogulás feltételeit. Az illegális munkavállalók ráadásul védetlenelek, s a társadalmi ellátórendszer előnyeit sem élvezhetik. A folyamatot az agrárszektor átalakulása is nehezíti, hiszen a régi, nagy munkáltatónak számító állami gazdaságok eltűnnek, s helyükbe kevés, de minőségi munkaerőt kereső magáncégek érkeznek.

Irodalomjegyzék

- Brade-Percik-Pityereszkij (2002.):** Területrendezési tervek, településhálózat-fejlesztési koncepciók a volt Szovjetunióban és a mai Oroszországban, Földrajzi Értesítő, 2002. 3-4. füzet, pp. 301-318.
- Enyedi Gy. (2012.):** Városi Világ, Akadémiai kiadó, Budapest, 2012. pp. 155-164.
- Erokhin, V. – Heijman, W. – Ivolga, A. (2014.):** Sustainable rural development in Russia through diversification: the case of the Stavropol Region, Visegrad Journal of Bioeconomy and Sustainable Development 2014./3. pp. 20-25
- Ivolga, A. (2014.):** Overview of contemporary issues of sustainable rural development in Russian terms of existing differences between regions, Economics of Agriculture 61/2 2014, Belgrade, Serbia, pp. 269-552, Letöltve 2015.05.29-én: <http://ageconsearch.umn.edu/bitstream/175286/2/5%20EP%202%202014-5.pdf>
- Kopoteva I. (2005.):** From Government to Governance: Is there such a sift int he Russian Countryside? East European Countryside, 2005./11. pp. 39-52., letöltve 2015.08.27-én az alábbi weboldalról: http://www.home.umk.pl/~eec/wp-content/uploads/2004_3_Kopoteva.pdf
- Mukhanova M. N. (2008.):** Rural Youth in Russia: Their Status and Prospects for Development, East European Countryside, 2008./14. pp. 125-150.
- O'Brien D. J. – Patsiorkovsky V. V. (2006.):** Measuring Social and Economic Change in Rural Russia: Surveys from 1991 to 2003, Lexington Books, Oxford, UK Letöltve 2015.05.29-én: <https://books.google.hu/books?id=2TK65kOA5koC&pg=PR20&lpg=PR20&dq=rural+economic+development+russia&source=bl&ots=rEm1bCu4sr&sig=7tLEsyMoX8aHkZdEQjTFNt3qpE&hl=hu&sa=X&ei=PxZoVYqzFoKAywpDzoG4AQ&ved=0CFAQ6AEwBQ#v=onepage&q>



=rural%20economic%20development%20russia&f=false

O'Brien D. J. – Patsiorovsky V. V. – Wegren S. K. (2008.): Household Capital, Sources of Income and Stratification in Rural Russian Vilages, East European Countryside, 2008./14. pp. 27-42., letöltve 2015.08.27-én az alábbi weboldalról: http://www.home.umk.pl/~eec/wp-content/uploads/2008_3_O'Brien-Patsiorkovsky.pdf

O'Brien D. J. – Wegren S. K. (2002.): Rural Reform in Post-Soviet Russia, Wodrow Wilson Center Press, Missouri, Columbia, USA

Sluchevsky N. (2012.): Reviving Rural Russia Letöltve 2015.05.29-én: <http://www.project-syndicate.org/commentary/reviving-rural-russia>

Volguine I. V. (2001.): Resentment to Capitalism: The Transformation of the

Peasant Tradition in Russia, East European Countryside, 2001./7. pp. 19-33., letöltve 2015.08.27-én az alábbi weboldalról: http://www.home.umk.pl/~eec/wp-content/uploads/2001_2_Volguine.pdf

Wikipédia: Agriculture in Russia, Letöltve 2015.05.29-én: http://en.wikipedia.org/wiki/Agriculture_in_Russia

Orosz nyelvű:

Losztukova M. – Menysikova V.: ОБЕСПЕЧЕНИЕ СОЦИАЛЬНЫХ СТАНДАРТОВ КАЧЕСТВА ЖИЗНИ КАК ФАКТОР РАЗВИТИЯ СЕЛЬСКИХ ТЕРРИТОРИЙ Social and Economic Phenomena and Processes 2014./10. pp. 62-66, Letöltve 2015.05.29-én: <http://cyberleninka.ru/article/n/obespechenie-sotsialnyh-standartov-kachestva-zhizni-kak-faktor-razvitiya-selskih-territoriy>



ÖSSZEFOGLALÓK

A TANYAFEJLESZTÉSI PROGRAM NYERTES GAZDASÁGAI

Romvári Róbert

A közlemény első része röviden bemutatja a Tanyafejlesztési Programot, az eddig lezárt öt év támogatási lehetőségeit, valamint az elért eredményeket. Ezt követően a „tanyagazdaságok fejlesztésének támogatása”, valamint a „tanyagazdaságok indításának támogatása” megnevezésű célterületek kapcsán elért eredmények kerülnek szemléltető térképek, illetve táblázatok segítségével ismertetésre. Az eddig lezárt öt pályázati év alatt majd 7,4 milliárd forint állami támogatást osztották szét megközelítően 1400 nyertes pályázat között. Ebből az összegből a már működő, illetve az induló tanyagazdaságok támogatására több mint 1,7 milliárd forintot allokáltak. A Program, annak nyilvánvaló sikerei miatt várhatóan folytatódni fog összhangban a 2014-2020 közötti időszakra vonatkozó Vidékfejlesztési Programmal.

CHARACTERIZATION OF FARMSTEADS SUPPORTED BY THE FARMSTEAD DEVELOPMENT PROGRAM

Róbert Romvári

The objectives including the target areas and the main results of the first five years of Farmstead Development Program (FDP) were reviewed in this publication. Thereafter the results of the newly founded and also the already existing farmsteads development projects were demonstrate using comprehensive charts and maps. A total of nearly 7.4 billion HUF funding were received for an approximate 1400 applicant between 2011 and 2015. From this amount 1.7 billion HUF was allocated for the above mentioned farmstead development projects. Due to its success the FDP will expectedly continue in accordance with Hungary's Rural Development Program.



EGY IGAZI KIS TIGRIS TAJVAN AGRÁR- ÉS VIDÉKFEJLŐDÉSÉNEK RÖVID TÖRTÉNETE

Szabó Mátyás

Tajvan a világ egyik vezető gazdasági állama, ugyanakkor rendkívül fejlett agrárszektossal is rendelkezik. Történetének és nemzetközi kapcsolatai fejlődésének rövid bemutatását követően, a mezőgazdaság és vidék fejlettségét meghatározó tényezőket szükséges beazonosítani. Ezen tényezők közül a cikk kiemeli a profit orientált paraszt szövetség előnyeit, a szaktanácsadási rendszer közvetlen innovációt szolgáló jellemzőit és a magyar gyakorlattól eltérő vidékfejlesztési célrendszert.

A BRIEF HISTORY ABOUT THE AGRICULTURAL AND RURAL DEVELOPMENT OF A REAL TIGER TAIWAN

Mátyás Szabó

Taiwan is one of the leading states in the world economy, however, it also has a highly developed agricultural sector. After a short description about the history and development of its international relations, it is necessary to identify the factors determining the development of the agriculture and the rural area. Among these factors, the article highlights the benefits of the for-profit peasant association, and those characteristics of the advisory system, which directly serve for innovation and the rural development target system different from the Hungarian practice.

